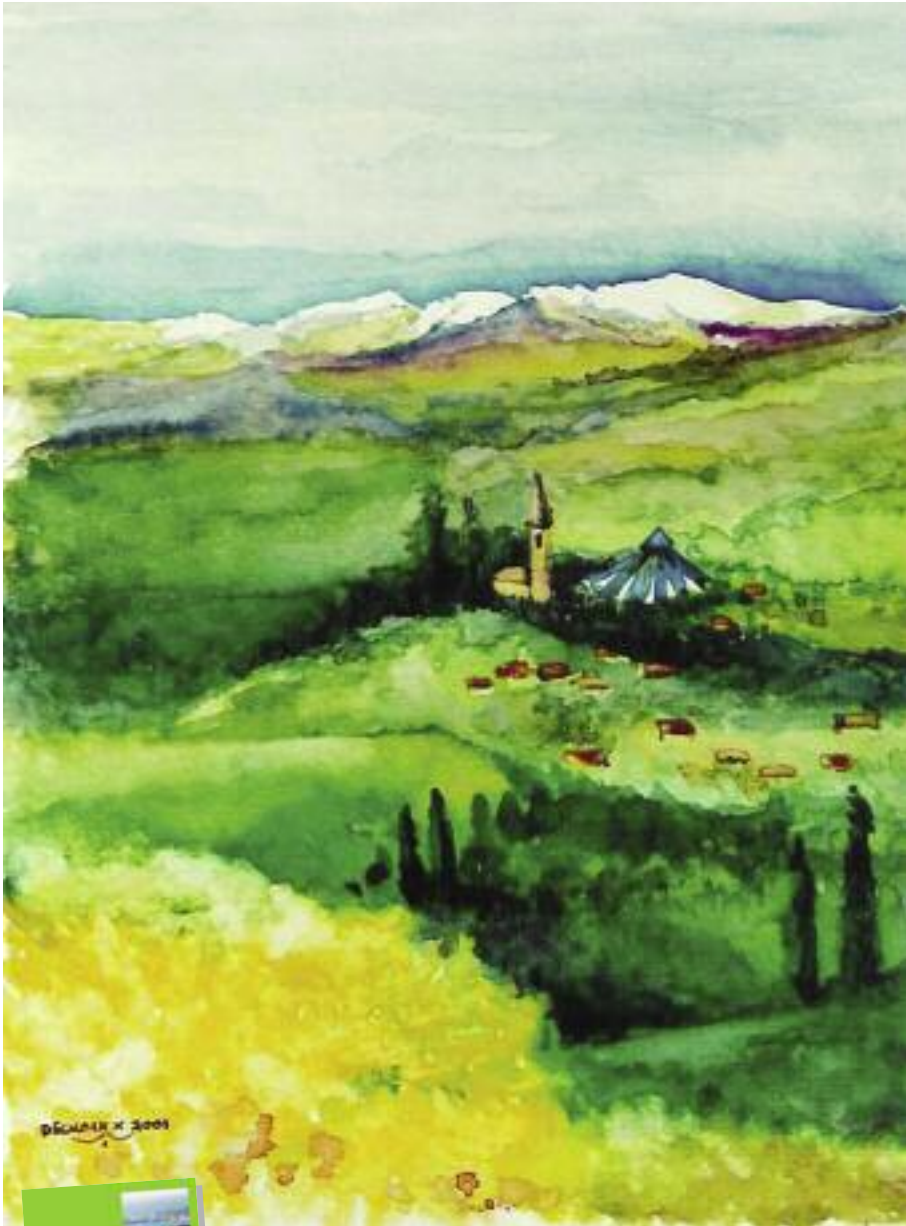




à Nice Côte d'Azur,
sur la route des
villages perchés





Jackie Decroix



Conception et réalisation :
direction du développement
culturel et touristique et
direction de la communication
de Nice Côte d'Azur - 2009.

Photos de couverture : Eric Boizet

Sur la route des villages perchés

C'est en Méditerranée, sur les rivages de la Côte d'Azur, que les Alpes prennent leur essor. A quelques encablures des plages se dressent des nids d'aigles du haut desquels des villages fièrement plantés dans le roc surplombent les flots. Ils incarnent les premiers jalons d'un patrimoine riche et contrasté qui essaime au fil des vallons frais et des collines escarpées.

Ces paysages méritent que l'on prenne le temps d'emprunter les routes pittoresques, qui nous mèneront de villages en clochers, de fontaines en placettes, de sites sauvages en jardins, de splendides panoramas en espaces culturels, d'œuvres d'art en trésors de l'artisanat.

Les treize « villages perchés » situés au fil de ces routes nous proposent d'effectuer une promenade à travers l'histoire, de nous immerger au cœur des traditions et de la vivante authenticité qui habitent ces lieux.

Cette invitation est l'objet de cette brochure, qui à l'instar de celle dédiée à la « route Matisse » s'inscrit dans la volonté de Nice Côte d'Azur de fédérer ses communes membres autour d'opérations culturelles et touristiques emblématiques de son territoire.

Bonne promenade au cœur d'une région exceptionnelle !

Christian Estrosi
Ministre chargé de l'Industrie
Maire de Nice
Président de Nice Côte d'Azur



Aspremont, florilège de chapelles

Aspremont est l'un des fleurons de l'ancien Comté de Nice. Le village possède en son cœur quatre édifices religieux d'une rare beauté.

Juché sur son piton, Aspremont offre un panorama prodigieux au visiteur qui vient à lui. Cette vue et un simple coup d'œil au Mont Cima et au Mont Chauve qui le

Chapelle des Pénitents Blancs



dominant, donnent tout son sens au nom du village qui signifie "âpre" et "aride", et à sa devise "asper sed liber" ("âpre mais libre"). Aspremont possède un patrimoine religieux rare que le promeneur peut découvrir pas à pas. En arrivant sur la place centrale, il admire la Chapelle votive Saint-Claude édifée en 1632 pour conjurer la peste. Il emprunte ensuite un escalier fleuri jusqu'à l'Eglise Saint-Jacques le Majeur qui date du XVI^e siècle et se distingue par une nef gothique sans fenêtre. A deux pas, rue Marius Ferrier, la Chapelle des Pénitents Blancs (XVIII^e siècle), témoigne d'une



Chapelle Saint-Claude

magnifique réhabilitation. C'est enfin la Chapelle Notre Dame des Salettes, bâtie entre les XIII^e et XVIII^e siècles, qui s'offre à son regard, dominant un paysage impressionnant. Tant de beautés architecturales vouées à la spiritualité dans un si petit périmètre expriment une étonnante singularité.

Vue du village depuis le col d'Aspremont



Infos pratiques

■ Association Touristique du Canton de Levens (ATCL)

Maison du Tourisme
du "Canton aux 10 Sourires"
D6202 La Manda - 06670 Colomars
Tél. : 04 93 08 76 31
www.cantondelevens.com

■ Comment s'y rendre

Aspremont est à 15 km de Nice.

Transport individuel :

- De Nice-Centre : direction Cimiez et Gairaut • De Nice-Ouest : D6202 via Colomars et Castagniers
- De Nice-Est : D719 en passant par Tourrette-Levens

Transport collectif :

Bus n°76 (départ Nice Le Ray) et n°62 (départ Nice Magnan) ou station JC Bermond suivant les heures.
Tél. : 08 1006 1006

■ Temps forts

- Juin : Fête de la Saint-Claude
- Juillet : Fête de la Saint-Jacques
- 15 Août : Fête de Notre-Dame des Salettes

A ne pas manquer

- **L'Eglise Saint-Jacques le Majeur.** On peut y admirer des fresques, un retable du XVIII^e siècle et une très belle "Vierge à l'enfant" en bois polychrome.
- **La Place des Salettes,** lieu de détente, avec une vue à couper le souffle.
- **La chapelle Saint-Claude, la chapelle des Pénitents Blancs et la chapelle Notre-Dame des Salettes,** témoignent de l'architecture religieuse des temps anciens.
- **La place du Château** qui domine Aspremont.

Castagniers, l'abbaye cistercienne

Cette abbaye “perchée” est un sublime lieu de paix. Les sœurs y développent un artisanat très prisé de chocolaterie et de confiserie.

Un châtaignier séculaire a semblé-t-il donné son nom au village de Castagniers. Le bel arbre offrait alors un abri aux voyageurs.

Le village et le Mont Chauve en arrière-plan



A quelques pas, une abbaye et son beau site complanté de cyprès, d'oliviers et autrefois de vignes, ont sublimé cette merveilleuse tradition d'accueil et de sérénité.

L'Abbaye Notre-Dame de la Paix, bâtie entre mer et montagne, comprend une grande maison du XVI^e siècle, lieu d'habitation de la communauté des sœurs, et une autre partie reliée à la première par un cloître, construite en 1930 pour l'arrivée des moniales. C'est dans cette partie que se trouvent les ateliers de chocolaterie et de confitures.

Le Masage est le plus ancien du village. Maisons séculaires, ruelles pavées, passages voûtés et



Les venelles du Masage

fontaines méritent une visite ainsi que le moulin à huile au quartier des moulins.

L'Abbaye Notre-Dame de la Paix



A ne pas manquer

■ Le moulin à huile.

Il fonctionne sans interruption depuis 1250. On y extrait l'huile A.O.C souvent primée “or”, issue du célèbre caillietier niçois, et on y produit olives salées, pâte d'olive et tapenade A.O.C.

■ L'Abbaye Notre-Dame de la Paix.

■ Le site protégé du Vallon Obscur du Donaréo, classé Natura 2000.

■ Nombreuses randonnées pédestres par le GR5.

Balade aisée jusqu'à la Croix de Cuor, Mont Cima (878m) et table d'orientation.

Infos pratiques

■ Association Touristique du Canton de Levens (ATCL)

Maison du Tourisme
du “Canton aux 10 Sourires”
D6202 La Manda - 06670 Colomars
Tél. : 04 93 08 76 31
www.cantondelevens.com

■ Moulin de Castagniers

Renseignements : Tél. 04 93 08 10 75
Ouvert de 8h à 11h et de 13h à 17h
en saison. Hors saison : sur RDV
lemoulindecastagniers@cegetel.net

■ Abbaye Notre Dame de la Paix

Renseignements : Tél. 04 93 08 05 12

■ Comment s'y rendre

Castagniers est à 19 km de Nice.

Transport individuel :

- De Nice-Ouest, D6202, puis D614 • De Nice-Nord, par Gairaut et Aspremont, puis D614
- De Nice-Est, par Saint-André-de-la-Roche, puis D19 vers Tourrette-Levens et Aspremont et D614.

Transport collectif :

En bus : n° 76 au départ Nice-Le Ray

■ Temps forts

- Janvier : Fête de la Saint-Vincent
- Mai : Foire artisanale
- Juin : Fête de la Saint-Jean-Baptiste
- Septembre : Journée cheval et Fête de la Saint-Michel
- Décembre : Critérium du Randonneur Alpin de Castagniers

Coaraze, Les cadrans solaires

Classé parmi les “plus beaux villages de France”, cet authentique bourg médiéval doit sa notoriété à ses cadrans solaires. Des œuvres d’artistes.

Construit sur une éminence pierreuse à 650 mètres d’altitude et orienté plein midi, Coaraze

Les lézards de Jean Cocteau



bénéficie d’un ensoleillement exceptionnel. En 1959, la municipalité souhaite mettre en valeur cette caractéristique et doter la commune d’une singularité nouvelle. Elle lance l’idée des cadrans solaires et s’adjoint le concours d’artistes tels que Jean Cocteau, Georges Douking, Mona Christi qui auront carte blanche. Cinq cadrans solaires signés Ben, Sosno, Barre, Moya et Macheroni sont venus enrichir cette spécificité et ce sont aujourd’hui onze cadrans solaires qui rythment les heures et les saisons à Coaraze. Ce village proche de la Côte d’Azur est resté



Une ruelle pavée

authentique. En vous promenant dans ce vieux village où tout se fait à pied, vous découvrirez les ruelles pavées de galets entrecoupées de placettes fleuries et les fameux “pontis”, appellation en niçois des passages voûtés ou couverts.

La Chapelle Bleue



A ne pas manquer

- **L’église Saint-Jean-Baptiste**
Cet édifice atypique du XIV^e siècle est décoré avec luxuriance et compte une multitude surprenante d’anges et d’angelots.
- **La chapelle Saint-Sébastien**
classée Monument Historique et ses fresques du XVI^e siècle.
- **Visites commentées du village et de la chapelle Saint-Sébastien :**
voir Maison du Tourisme.

- **La Chapelle Bleue** doit son nom aux fresques peintes par Ponce de Léon en 1962.
- **Le ruisseau du Planfaé**
Les sentiers de randonnées abondent autour de Coaraze. Sur la route du Col-Saint-Roch, l’un d’eux mène à ce canyon d’un dénivelé de 161 mètres qui enchante les sportifs.

Infos pratiques

■ **Maison du Tourisme de Coaraze**
7, place Sainte-Catherine
06390 Coaraze
Tél. : 04 93 79 37 47 / 06 77 77 24 59
www.coaraze.fr
officedutourismecoaraze@orange.fr

■ Comment s’y rendre

Coaraze est à 25 km de Nice.

Transport individuel :

Par la route, au nord de Nice :
D2204 puis D15.

Par l’autoroute, sortie Nice-Est,
direction Sospel, puis direction
Contes.

Transport collectif :

Bus n°303, départ gare routière
de Nice.

■ Temps forts

- Mars : Le Printemps des Poètes
- Mai : Brocante du 1^{er} mai
- De juin à août : L’exposition de l’été
- Août : Musique traditionnelle Méditerranéenne, Fête de l’olivier, Fête des associations.

Colomars, Le pays de l'olivier

A Colomars, au cœur d'une nature généreuse, les arbres centenaires livrent une A.O.C ensoleillée.

Fondé en 1070 et proche de Nice, Colomars est un village perché qui privilégie la nature.

Eglise de la Madone



Dans la tranquillité de son site, vignes, œillets et oliviers ont construit sa notoriété. Aujourd'hui, l'olive est certainement son plus beau trésor. Les oliviers - les fameux caillietiers du Pays Niçois - que l'on aperçoit en approchant du village appartiennent à son paysage depuis des décennies.

Les caillietiers produisent une variété d'olive connue pour sa saveur citronnée et anisée qui offre une huile d'or très recherchée par les fins gourmets. Souvent médaillée, l'huile de Colomars, sa pâte d'olive et sa tapenade peuvent s'honorer d'un prestigieux label A.O.C. Olive de

A ne pas manquer

■ **Le Fort Casal.** Cet ancien site fortifié, construit en 1888 est devenu un vaste espace de loisirs où se déroulent manifestations et festivités. La vue panoramique permet d'apercevoir les pré-Alpes et la Méditerranée.

■ **La petite chapelle Saint-Roch à La Sirole.** Elle abrite des fresques et un vitrail de l'artiste Jackie Decroix.

■ **Les vallons.** Cascades et aqueducs ont alimenté d'anciens moulins ; richesses géologiques et botaniques remarquables.



© Eric Baret

Nice qui place le village au rang des meilleurs producteurs d'huile d'olive. Colomars, village du bien vivre est aussi village d'art. Chaque mois, une nouvelle exposition présentée par Colom'Arts dans la salle des Arts de la Mairie, enchante les visiteurs.

L'art de vivre à Colomars



© Eric Baret

Infos pratiques

■ Association Touristique du Canton de Levens (ATCL)

Maison du Tourisme
du "Canton aux 10 Sourires"
D6202 La Manda - 06670 Colomars
Tél. : 04 93 08 76 31
www.cantondelevens.com

■ Mairie

3, rue Etienne Curti - 06670 Colomars
Tél. : 04 92 15 18 50 - www.colomars.fr
Contacter la mairie pour tout renseignement sur les expositions dans la Salle des Arts. Ouvert du lundi au jeudi de 8h30 à 12h30 et de 13h30 à 17h, et le vendredi de 8h30 à 12h30 et de 13h30 à 16h30.

■ Comment s'y rendre

Colomars est à 15 km de Nice

Transport individuel :

De Nice-Ouest : D6202 puis D414

De Nice-Magnan : RD 714

De Nice-Nord : D914

Transport collectif :

Bus n°62 départ Station JC Bermond ou

Nice-Magnan suivant les heures.

Tél. 08 1006 1006

■ Temps forts

- Mars : la Route des oliviers
- Mai : Fête des fleurs
- Juin : Fête de la Saint-Paul et Saint-Pierre
- Juillet et août : Soirées estivales
- Août : Fête de la Saint-Roch
- Septembre : Fête de la Nativité de Notre-Dame

Duranus, Le Saut des Français

Situé à côté du village qui domine la vallée de la Vésubie, ce vertigineux promontoire apprécié des promeneurs, est aussi un haut lieu historique.

Contrastant avec la douceur des oliveraies qui entourent Duranus, le site magnifique et sauvage du belvédère du Saut des Français est

Le Belvédère du Saut des Français



un lieu de mémoire.

Si ses nombreux visiteurs sont impressionnés par son aplomb de près de 200 mètres, ils le sont aussi par l'évocation de l'épisode historique qui s'y rattache.

Dans le tumulte des guerres liées à la Révolution, l'âpre belvédère fut, semble-t-il, le témoin d'un événement historique.

La tradition relate qu'en 1793 des volontaires français des armées révolutionnaires faits prisonniers, soient sommés par les Barbets de sauter dans le précipice sur l'ordre de "saute pour la République".

Voici qui explique le nom donné à ce belvédère, l'un des hauts



Pèlerinage à la chapelle Saint-Michel

lieux touristiques des environs de Nice. C'est aussi l'une des fiertés de ce petit village perché qui, outre ses nombreux atouts culturels et géographiques, possède une autre curiosité, une ancienne mine d'arsenic exploitée de 1902 à 1931.

Vue du village depuis la route de Levens



Infos pratiques

■ Association Touristique du Canton de Levens (ATCL)

Maison du Tourisme
du "Canton aux 10 Sourires"
D6202 La Manda - 06670 Colomars
Tél. : 04 93 08 76 31
www.cantondelevens.com

■ Belvédère du Saut des Français

Chalet d'accueil et d'information
RD 19 - 06670 Duranus
Tél. : 04 93 03 10 19
Ouvert en juillet et août tous les jours de 10h à 18h.

■ Comment s'y rendre

Duranus est à 31 km de Nice.

Transport individuel :

- De Nice-Ouest : D 6202 jusqu'à Plan-du-Var, puis D2565 et D19 avant Saint-Jean-La-Rivière
- De Nice-Est : direction Saint-André-de-la-Roche, puis D19

Transport collectif :

Bus n°89 ou 59 départ gare routière de Nice, puis Créabus C59 sur réservation au 08 0006 0007 (réserver 1h avant)

■ Temps forts

- Juillet : Fête de l'été
- Septembre : Pèlerinage de la Saint-Michel

A ne pas manquer

- **Les ruines de Rocca-Sparviera**, refuge ancestral des habitants lors des invasions.
- **La Chapelle Saint-Michel**, construite sur le col de Saint-Michel qui culmine à plus de 1 000 mètres (on peut y accéder à 2h de marche en partant du village).
- **La descente du canyon du vallon de Duranus**. Le départ se situe à la sortie du village en direction de Levens, après avoir dépassé le pont qui enjambe le vallon.
- **Le Belvédère du Saut des Français**.

Eze, jardin suspendu sur la mer

Le Jardin d'Eze est un extraordinaire balcon sur la Riviera. Le village s'y raconte dans un univers de plantes surprenantes.

Cette Cité médiévale et de gastronomie a séduit nombre de célébrités, inspirant en particulier Friedrich Nietzsche fasciné par

Panorama depuis le Jardin d'Eze



son panorama et ses couleurs. Extraordinaire privilège, elle s'est dotée en 1949 d'un jardin merveilleux qui descend des ruines du château à la mer. Bien abrité des vents du nord, drainé efficacement par sa déclivité, le Jardin d'Eze est un paradis dans lequel les espaces de détente, l'art, l'histoire et plus de quatre cents plantes succulentes se donnent rendez-vous. Dès l'entrée, la vue féerique mérite que l'on s'attarde. On est à 429 mètres au-dessus de la Méditerranée, une plaque d'orientation permet de situer l'Italie, la Corse et Saint-Tropez. On emprunte ensuite les parcours



Placette du village

thématiques explorant la mémoire du village. Un espace contemplatif incite à la détente, les sculptures de Jean-Philippe Richard qui jalonnent les allées semblent chuchoter avec le monde végétal. Celui-ci, fort bien explicité, comble les passionnés de cactées, d'euphorbes, d'agavacées, de lilacées et autres spécimens exotiques.

Eze-village entre mer et montagne

A ne pas manquer

- **Le panorama** majestueux depuis le haut du Jardin d'Eze.
- **L'authentique village médiéval**, son architecture circulaire, ses maisons serrées et ses labyrinthes de ruelles qui fleurissent le jasmin. Beaucoup d'artistes et artisans s'y sont installés.
- **L'Eglise baroque Notre-Dame de l'Assomption** avec ses nombreux trompe-l'œil et retables.
- **Le plateau de la Justice** : un espace de détente en pleine nature à plus de 500 mètres d'altitude.

Infos pratiques

■ Office municipal de Tourisme d'Eze

Place du Général de Gaulle
06360 Eze-Village
Tél. : 04 93 41 26 00
www.eze-riviera.com
office-tourisme-deze@wanadoo.fr

Se renseigner pour les visites guidées du village et du jardin.

■ Le Jardin d'Eze

Tél. : 04 93 41 10 30
Ouvert tous les jours de 9h à 17h/18h en hiver et de 9h à 19h/20h en été.
Visites guidées : renseignements à l'Office municipal de Tourisme.

■ Comment s'y rendre

Eze est à 11 km de Nice.

Transport individuel :

De Nice, par la Moyenne Corniche (RN 7).

Transport collectif :

Bus n°82 et n°112 pour Eze-village et n°100 pour Eze-Bord de mer départ gare routière de Nice et bus n°83 pour relier Eze bord de mer au village et au col d'Eze.

■ Temps forts

- 1^{er} dimanche de chaque mois : marché des produits du terroir
- Juillet et août : concerts et animations
- 15 août : Fête patronale



Falicon, choisi par la Reine Victoria

Hôte prestigieuse de la Riviera, la Reine Victoria aimait prendre son thé sur les hauteurs de Nice, dans ce petit village “serré sur lui-même” qu’aimait tant Jules Romains.

L’écrivain académicien Jules Romains eut un véritable coup de cœur pour Falicon. C’est dans ce nid d’aigle qu’il choisit de situer l’action de son roman *La Douceur de la vie*, dix-huitième tome de sa célèbre fresque *Les Hommes de bonne volonté*.

La quiétude des ruelles



Il aimait se promener dans le village, appréciant la vie de tous les jours, naturelle et sereine.

Cette douceur exquise séduisit en son temps la Reine Victoria. Elle y venait régulièrement en calèche pour apprécier le calme des après-midi et déguster son thé. La place du “Thé à la Reine” rend hommage à sa célèbre visiteuse qui n’était certainement pas insensible à la vue exceptionnelle que l’on a sur Nice, en particulier du plateau Bellevue. Là, vous aurez plaisir à vous asseoir un instant sous le grand chêne centenaire, pour



La Reine Victoria et son âne Jacko vers 1890

mieux profiter de la magie ambiante. En fermant les yeux, vous vous replongerez dans l’histoire et aurez peut-être l’impression d’entendre le bruit d’une calèche royale s’approchant de ce beau village qui surplombe la mer.

Vue du village



Infos pratiques

■ Mairie de Falicon

3, place Marcel Eusébi
06950 Falicon
Tél. : 04 92 07 92 70
www.mairie-falicon.com
secretaire.falicon@wanadoo.fr

■ Comment s’y rendre

Falicon est à 9 km de Nice.

Transport individuel :

Autoroute sortie A8 Nice Nord, direction Gairaut puis Falicon.
Autoroute sortie A8 Nice-Est, direction Saint-André-de-la-Roche puis Falicon.
Du centre ville de Nice, direction Cimiez, puis Rimiez et Falicon.

Transport en commun :

Bus n°25, départ de l’avenue Cernuschi et Pont Michel. Tél. : 08 1006 1006

■ Temps forts

- Janvier : Fête patronale de la Saint-Vincent
- Mars ou avril : Fête de l’œillet
- Juin : Feux de la Saint-Jean
- Juillet : Fête patronale de Notre Dame du Mont Carmel
- Septembre : les Falicomédies (spectacles de théâtre)

A ne pas manquer

- **L’Eglise de la Nativité de la Vierge**, décorée dans le style baroque. Elle possède une belle façade en trompe-l’œil.
- **Le plateau Bellevue**. Il offre un panorama exceptionnel sur Nice et donne accès au cœur du village.

- **La route stratégique du Mont Chauve**. De Falicon, elle grimpe dans un environnement fascinant jusqu’à 854 mètres. Si vous êtes randonneur, départ GR5 au carrefour de l’Aire Saint-Michel (direction du GR5 : Méditerranée-Hollande).

La Gaude, porte de la Provence

Ce village du Pays d'Azur adossé aux baous propose avec son Eco-musée Vivant de Provence une captivante leçon d'histoire naturelle.

En 1957 déjà, Marcel Pagnol vantait les charmes de La Gaude : « Je reviendrai dans une quinzaine et je m'élancerai chez vous pour admirer vos fleurs

Au détour d'une ruelle



barbares et boire votre vin civilisé ». Aujourd'hui, les vignobles ont laissé place aux cultures d'œIFFETS et aux amoureux de la nature, à tel point que l'Eco-musée Vivant de Provence a ouvert ses portes. Créé par le célèbre entomologiste et cinéaste danois Ib Schmedes dans les années 80, il se situe dans le quartier Sainte-Appolonie, là où la nature chante délicieusement la Provence. Dès qu'il y pénètre, le visiteur est tout de suite envoûté par l'atmosphère ambiante. Il rencontre le monde fascinant des insectes, des reptiles et des batraciens, tout en approfondissant



Empuse (Empusa pennata)

ses connaissances de la flore méditerranéenne. Comme emblème de ce musée si particulier, Ib Schmedes a choisi l'empuse (*Empusa pennata*) proche parent de la mante religieuse et baptisé "Diablotin".

Vue du village



Infos pratiques

■ **Office de Tourisme**
8, rue Louis-Michel Féraud
06610 La Gaude
Tél. : 04 93 24 47 26
www.mairie-lagaude.fr
tourisme.lagaude@wanadoo.fr

■ Eco-musée Vivant de Provence

La Coupole, Quartier Sainte-Appolonie.
Tél. : 04 93 24 97 47
Ouvert tous les jours de 14h à 18h sauf le lundi. Visites de groupe sur RDV.

■ Comment s'y rendre

La Gaude est à 20 km de Nice.

Transport individuel :

Par Saint-Laurent-du-Var, D118.
Par Cagnes-sur-Mer, D18. Par Vence, direction Saint-Jeannet puis La Gaude.

Transport en commun :

Train SNCF régional de Nice ou bus n°52 départ gare routière de Nice jusqu'à Saint-Laurent-du-Var puis bus n°54.

■ Temps forts

- Mai : Le livre dans la rue et Destination peinture
- Octobre : Marché italo-provençal
- Novembre : Rencontres de jazz
- Tous les mercredi et samedi matin, marché des producteurs.

A ne pas manquer

- **L'Eco-musée Vivant de Provence.** Une curiosité qui raconte la Provence comme il est rare de la découvrir.
- **La Chapelle Saint-Ange,** revenue à sa vocation première et superbement restaurée par le peintre sculpteur Alexis Obolensky et le maître verrier Alain Peinado.

Les céramiques sur le thème de la nativité sont à voir.

- **L'activité sportive.** Nombreuses balades et randonnées : on peut par exemple emprunter les voies romaines, ou grimper au sommet du baou de La Gaude. Renseignements : Office de Tourisme.

La Roquette-sur-Var, nid d'aigle sur le Var

Ce bastion majestueux construit il y a près d'un millénaire en raison de sa situation stratégique est perché sur un roc à la vertigineuse verticalité.

En prenant la route jusqu'à La Roquette-sur-Var, vous serez à la fois sous le charme des oliviers et des pins qui semblent cueillir le soleil, et saisis par la fière allure de cette ancienne seigneurie

Le nid d'aigle



médiévale qui surgit au détour d'un virage. Sa situation dominante sur la vallée du Var et son emplacement géographique laissent imaginer que l'histoire a forgé ici des caractères forts.

Bâtie en ovale, La Roquette-sur-Var, riche de ruelles étroites et de passages qui permettaient d'aller d'une maison à l'autre sans sortir, a conservé ses maisons du XVII^e et son château de Tralatur (rue du Château) qui date du XVI^e siècle. Il a été maintes fois restauré ; c'est aujourd'hui une demeure privée. Vous aimerez emprunter les ruelles étroites pour vous rendre au belvédère du Portalet.

A ne pas manquer

- **L'Eglise Saint-Pierre**, joyau baroque du XVII^e siècle. Elle possède un remarquable retable en bois polychrome représentant Saint Pierre entouré de Saint Martin et de Sainte Barbe.
- **La chapelle romane Notre Dame del Bosco** nichée dans les oliviers, en contrebas du village.

Elle est décorée de fresques d'Andrea de Cella.

- **Une promenade jusqu'aux vestiges de Castel Vieil.** Sur une plate-forme située à 529 mètres d'altitude, un castrum ligurien marque l'emplacement du village primitif.



Ruelle du village plein sud

© Valley d'Arbonne

Là, vous découvrirez un panorama à couper le souffle. Au loin devant vos yeux la mer, et en faisant un demi-tour, les pré-Alpes. A vos pieds, à pic, le fleuve Var rafraîchit sa vallée. Prodigeux.

Panorama (côté Nord) offrant une vue sur le Mercantour



© Valley d'Arbonne

Infos pratiques

■ Association Touristique du Canton de Levens (ATCL)

Maison du Tourisme du "Canton aux 10 Sourires"
D6202 La Manda
06670 Colomars
Tél. : 04 93 08 76 31
www.cantondelevens.com
www.laroquettesurvar.fr

■ Comment s'y rendre

La Roquette-sur-Var est à 28 km de Nice.

■ Transport individuel :

Au départ de Nice : D6202, sortie Saint-Martin-du-Var, puis D20.

■ Transport collectif :

Bus n°59, départ gare routière de Nice ou Chemin de Fer de Provence (Gare du Sud) avec arrêt à Saint-Martin-du-Var puis Créabus C59 sur réservation au 08 1006 1007 (réserver 1h avant).

■ Temps forts

- Juin et juillet : fêtes patronales de Saint-Pierre et Saint-Paul
- 14 juillet : Fête Nationale au hameau du Baus Roux.

Levens, Le vert pays

Levens est une respiration, une échappée belle aux pays des villages perchés qui régale d'histoire et invite à la promenade.

Découvrir Levens du haut de son point culminant - 600 mètres d'altitude - a de multiples attraits. Offrant un panorama à 360°,

Ruelle du village



cette colline est le point de départ d'un circuit qui permet de faire connaissance avec le riche passé de l'ancienne cité. En empruntant d'étroites et fascinantes ruelles, vous admirerez l'église paroissiale, la porte de l'ancien château, les pontis et les fontaines, le "boutaù", les places, la Maison du Portal. Avant de cheminer jusqu'aux Chapelles des Pénitents Noirs et des Pénitents Blancs, vous traverserez la place de la République, le jardin public et le square Masséna d'où la vue est prodigieuse. Cela vous incitera à emprunter l'un des nombreux sentiers de randonnées qui accèdent depuis Levens à des



Chapelle des Pénitents Blancs

lieux enchanteurs. Le cœur vert de Levens bat aussi pour ses célèbres Grands Prés qui font le bonheur des enfants et des promeneurs. Ce vaste espace de verdure est l'univers des sportifs, quelle que soit leur discipline, qui se régale d'immensité et de grand air. Les Grands Prés accueillent régulièrement les grandes manifestations de Levens.

Levens dans son écrin de verdure



A ne pas manquer

- **La Maison du Portal** accueille des expositions temporaires et en permanence la collection personnelle du sculpteur Jean-Pierre Augier. Renseignements : 04 93 79 85 84.
- **Les circuits pédestres** avec vue exceptionnelle sur la mer et la montagne : Mont Arpasse, Mont Férier et GR5.
- **Quatre magnifiques chapelles :** les Pénitents Blancs et les Pénitents Noirs, celles de Saint-Michel-du-Férier et de Sainte-Pétronille.
- **L'Église Saint-Antoine de Siga** bleue et ocre du XVIII^e siècle, accessible par la route, à pied ou à vélo.

Infos pratiques

■ Association Touristique du Canton de Levens (ATCL)

Maison du Tourisme
du "Canton aux 10 Sourires"
D6202 La Manda - 06670 Colomars
Tél. : 04 93 08 76 31
www.cantondelevens.com

■ Office de Tourisme de Levens

3, placette Paul Olivier - 06670 Levens
Tél. : 04 93 79 71 00
www.levenstourisme.com
ot.levens@wanadoo.fr

■ Comment s'y rendre

Levens est à 25 km de Nice.

Transport individuel :

- Nice-Est, direction Saint-André-de-la-Roche, puis Tourrette-Levens par la D19
- Nice-Ouest, direction Digne par la D6202, puis direction La Roquette-sur-Var par la D20

Transport en commun :

Bus n°89, départ gare routière de Nice.

■ Temps forts

- Mai : Festival de théâtre
- 24 juin : Fête de Saint-Jean-Baptiste
- Juillet : Fête du cheval, Vide grenier
- 2 septembre : Festin de la Saint-Antonin
- Octobre : Vide grenier

Saint-Blaise, Le moulin authentique

Doré par un soleil bienfaisant, ce petit village au charme tranquille domine les berges majestueuses du Var du haut de ses 330 mètres.

Le moulin de Saint-Blaise date du XVIII^e siècle. De type génois, il a été entièrement et magnifiquement restauré pour devenir un étonnant musée qui enchante les visiteurs. Il suffit de quitter la place

Vue du village



centrale du village et de gravir quelques marches pour visiter ce témoin des temps anciens qui apprend tout des mécanismes et des gestes d'autrefois. L'ensemble a été conservé dans l'état d'origine. On peut admirer la grande roue à godets entraînée par un petit filet d'eau, les meules en pierre, les engrenages en bois et la presse. Habile transition entre tradition et modernité, les salles adjacentes accueillent régulièrement en période estivale des artistes locaux et étrangers qui exposent leurs œuvres. En quittant l'historique moulin, le regard se pose d'abord sur les bassins de décantation, disposés en escalier,



© images-Agence photographique / Ricet

qui se perdent dans une oliveraie centenaire. Les senteurs environnantes sont grisantes, et l'on perçoit les murmures de la fontaine proche. Cette fontaine est ornée d'une statue de Saint-Blaise réalisée par le grand sculpteur Jean-Pierre Augier originaire du village.

Meules du vieux moulin



© Eric Beuret

Infos pratiques

■ Association Touristique du Canton de Levens (ATCL)

Maison du Tourisme du "Canton aux 10 Sourires"
D6202 La Manda
06670 Colomars
Tél. : 04 93 08 76 31
www.cantondelevens.com
www.mairie-saint-blaise06.fr

■ Comment s'y rendre

Saint-Blaise est à 21 km de Nice.

Transport individuel : par la route
• de Saint-Isidore : D6202 direction Digne, puis D614 vers Castagniers et D1114 vers Saint-Blaise • de Nice-Nord : D14 direction Gairaut, puis Aspremont et Levens • de Nice-Est, par Saint-André : D19 direction Tourrette-Levens puis Aspremont

■ Transport en commun :

Bus n° 76, départ Nice-Le Ray.

■ Temps forts

- Février : Fête patronale de Saint-Blaise
- Juillet : Festival de musique "Rythm'in Blaise" (www.rythminblaise.com)
- Novembre : Fête des châtaignes

A ne pas manquer

- **Moulin-Musée de Saint-Blaise** pour connaître les jours et heures d'ouverture, contactez la mairie au 04 93 79 72 93
- **L'église Saint-Blaise**, au cœur du village. Elle a été bâtie au XVIII^e siècle en pierre enduite sur l'emplacement d'une ancienne chapelle.
- **Les ruines du château du XIII^e s.** en empruntant le sentier situé au départ du village.
- **L'atelier de Jean-Pierre Augier**, célèbre sculpteur contemporain originaire de Saint-Blaise, est situé sur le chemin du Roure. Visite gratuite sur rendez-vous. Tél. : 04 93 79 73 62

Saint-Jeannet, paradis de l'escalade

Du haut de ses 804 mètres, le baou de Saint-Jeannet domine de sa masse calcaire abrupte le village médiéval animé et chaleureux.

L'arrivée à Saint-Jeannet est saisissante. L'imposant baou protecteur contre lequel le village

Au cœur du village... le panorama



semble s'appuyer se dresse vers le ciel avec une force insolente. Pour les amateurs d'escalade et de balades, c'est un cadeau des dieux. Ils sont près de dix mille chaque année à grimper jusqu'à son sommet. Le panorama est prodigieux, on aperçoit la mer, l'Estérel, l'Italie, les Alpes et par matin clair, la Corse et la Sardaigne.

Le promeneur, y accède aisément. Il suffit d'emprunter un sentier aisé à flanc de montagne pendant une heure et quart environ pour vaincre le baou qui réserve ses difficultés à l'escalade.

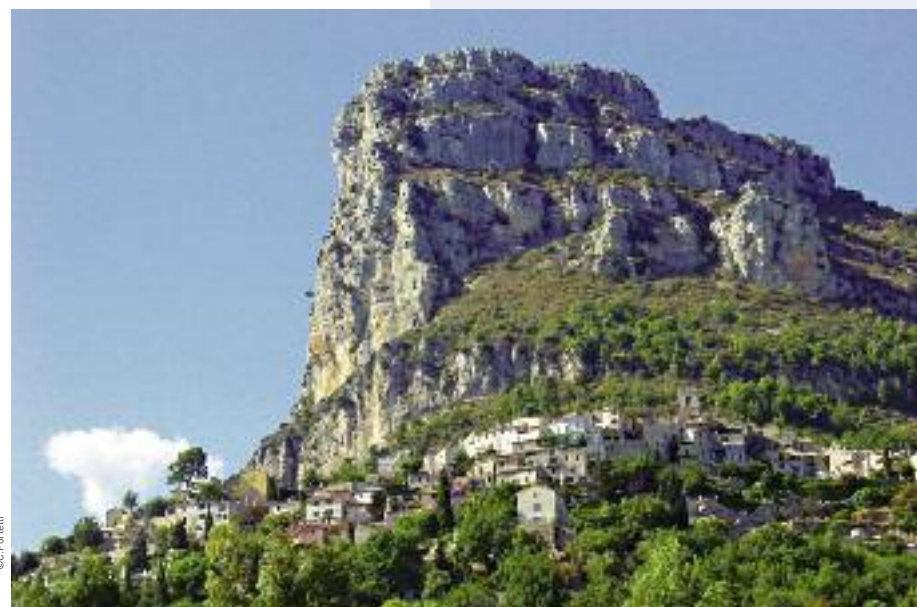
Les sportifs qui pratiquent cette discipline peuvent l'exprimer ici



Escalade du Baou

avec une sécurité optimale. 1888 points d'ancrage ont été réalisés dans le cadre de la réhabilitation du baou par Nice Côte d'Azur, la totalité des voies d'escalade est ouverte au public.

Le village blotti au pied du Baou



Infos pratiques

■ Syndicat d'Initiative de Saint-Jeannet

Rue Charles-François Euzière
06640 Saint-Jeannet
Tél. : 04 93 24 73 83
www.saintjeannet.com
si@saintjeannet.com

■ Comment s'y rendre

Saint-Jeannet est à 23 km de Nice.

Transport individuel :

De Nice, D6202, pont de la Manda, direction Vence, Gattières puis le Vignoble de Saint-Jeannet. De Vence, direction Chapelle Matisse puis Saint-Jeannet.

Transport collectif :

Train SNCF régional jusqu'à Saint-Laurent-du-Var, puis bus Ligne d'azur n°55 ou bus n°47 à partir de Vence.

■ Temps forts

- De juin à septembre :
 - Festival de musique classique
 - Les expositions de La Diane Française, peintures et sculptures
- Juillet : Festival International de l'Accordéon
- Août : Fête patronale de Saint-Jean-Baptiste

A ne pas manquer

- **Le village médiéval**, qui a très peu changé depuis le XVII^e siècle, enchante par son atmosphère et son château des Templiers. On y voit encore ses anciennes portes que l'on fermait en cas d'attaque.
- **Le vignoble de la famille Rasse**. Situé dans le quartier des Sausses, il maintient une tradition millénaire

livrant le fameux vin tuilé de Saint-Jeannet, sec et parfumé. On peut en acheter sur place.

Renseignements :
Vignerons Georges et Denis Rasse
800, chemin des Sausses
06640 Saint-Jeannet
Tél. : 04 93 24 96 01

Visites : lundi, mercredi et vendredi de 9h30 à 12h.
Le samedi sur rendez-vous.

Tourrette-Levens, son château et son musée à ciel ouvert

Son château d'origine médiévale est le dernier du Comté de Nice. Il participe à l'étonnante vitalité culturelle d'un village plein de charme.

Les montagnes voisines, le Mont Chauve et le Mont Macaron, n'ont pas de secret pour le vieux

Le château illuminé et la sculpture de Jean-Pierre Augier "La marchande de fraises"



village perché et son château en position dominante. Panorama magnifique et paysages susceptibles d'inspirer les plus grands peintres seront votre récompense si vous montez tranquillement à pied jusqu'à cette bâtisse fière qui prend ses origines au XII^e siècle. Chaque été, la musique s'empare du site pour les célèbres Nuits Musicales du château. Dans ce même lieu se trouve le Musée des papillons et d'histoire naturelle, une invitation du plus grand intérêt à venir contempler une collection de 4500 papillons et insectes du monde entier. A quelques mètres,



© Lionel Curties

un autre musée installé dans une "maison rempart" évoque des métiers traditionnels.

En outre, l'art contemporain est très présent d'une part dans les rues, sur les routes et sur les places du village, d'autre part à l'Espace Chubac, décoré par Albert Chubac, l'un des maîtres de l'Ecole de Nice, et dans la salle des Mariages de la mairie.

Le village au cœur d'une nature généreuse



© Valéry d'Ambroise

Infos pratiques

■ Association Touristique du Canton de Levens (ATCL)

Maison du Tourisme
du "Canton aux 10 Sourires"
D6202 La Manda - 06670 Colomars
Tél. : 04 93 08 76 31
www.cantondelevens.com
www.tourrette-levens.org

■ Musée des métiers traditionnels

Entrée libre, s'informer pour les horaires de visite - Tél. : 04 97 20 54 60

■ Musée des papillons et d'histoire naturelle du château

Entrée libre, ouvert toute l'année du mardi au dimanche de 14h à 17h30.
Tél. : 04 93 91 03 20

■ Espace Chubac

Entrée libre, ouvert du mardi au dimanche en saison estivale de 14h à 18h.
Tél. : 04 93 91 02 03

■ Comment s'y rendre

Tourrette-Levens est à 14 km de Nice.
Transport individuel :
Départ de Nice-Est : D2204 vers Saint-André-de-la-Roche, puis D19. Parking gratuit.
Transport collectif :
Bus n°89, départ gare routière de Nice.

■ Temps forts

- Juin : Procession aux limaces et Festival des arts plastiques pour enfants
- Juillet : Nuits musicales du château
- Septembre : Fête patronale de Sainte-Rosalie

A ne pas manquer

■ Le château et les musées :

musée des métiers traditionnels et musée des papillons et d'histoire naturelle.

■ **L'Eglise Sainte-Rosalie**, dotée d'un magnifique autel baroque et d'un retable de piéta réalisé par le peintre niçois Rocca.

■ La Chapelle des Pénitents

Blancs dont le clocher de forme triangulaire (seul vestige) est un fait architectural rarissime.

■ Les Nuits musicales

du château : une pléiade de concerts et de manifestations culturelles. Renseignements :
Tél. : 04 93 91 03 20

Aspremont (06790)

Hôtels-Restaurants

| | | | |
|---------------------------|-----------------|--------------------|----------------|
| Hostellerie d'Aspremont** | LOGIS DE FRANCE | Place Saint-Claude | 04 93 08 00 05 |
|---------------------------|-----------------|--------------------|----------------|

Restaurants

| | | |
|--------------------------|-----------------------|----------------|
| Restaurant Le Garrigou | 30, Route de Nice | 04 93 08 01 87 |
| Hostellerie d'Aspremont | Place Saint-Claude | 04 93 08 00 05 |
| Restaurant Chez Mireille | 7, Place Saint-Claude | 04 93 08 00 12 |

Meublés de tourisme référencés Gîtes de France : 4

Chambre d'hôtes référencée Gîtes de France : 1 - www.gites-de-france-alpes-maritimes.com

Castagniers (06670)

Hôtels-Restaurants

| | | |
|-------------------------------|---------------------------------|----------------|
| Restaurant Servella | 1976, Route de Grenoble - D6202 | 04 93 08 10 62 |
| Servotel Hôtel résidences** | 1976, Route de Grenoble - D6202 | 04 93 08 22 00 |
| Restaurant "Chez Michel" | 1, Place Saint-Michel | 04 93 08 05 15 |
| Restaurant "Amoretti" | 2046, Route de Grenoble | 04 93 08 10 64 |
| Restaurant Bar-Tabac "Le 202" | 2074, Route de Grenoble | 04 93 08 10 93 |

Gîtes communaux référencés Gîtes de France : 7 - www.gites-de-france-alpes-maritimes.com

Coaraze (06390)

Restaurants

| | | |
|-------------|------------------------------|----------------|
| "Le Juncas" | 129, Route du Col-Saint-Roch | 04 93 79 39 82 |
| "Les Arts" | 19, Place Alexandre Mari | 04 93 79 34 90 |

Gîte d'étape :

| | | |
|----------------------|-------------------|---------------------------------|
| Centre d'hébergement | Place de l'Eglise | 04 93 79 37 47 / 06 77 77 24 59 |
|----------------------|-------------------|---------------------------------|

Chambre d'hôtes référencée Gîtes de France : 1 - www.gites-de-france-alpes-maritimes.com

Gîtes ruraux référencés Gîtes de France : 10 - www.gites-de-france-alpes-maritimes.com

Gîte rural non référencé : 1 - se renseigner auprès de la Maison du Tourisme

Meublés de Tourisme référencés sur le site de l'UDOTSI : 3 - s'adresser directement à l'UDOTSI

Colomars (06670)

Hôtels-auberges

| | | | |
|----------------------------|-----------------|----------------------------|----------------|
| Hôtel Auberge du Rédier*** | LOGIS DE FRANCE | Quartier du Rédier - RD414 | 04 92 15 19 00 |
| Auberge Pont de la Manda | | Pont de la Manda - D6202 | 04 93 08 11 64 |

Restaurants

| | | |
|------------------------------------|--|----------------|
| Restaurant "L'Oliveraie" | 58, Rue Félix Garel - RD914 | 04 93 37 92 72 |
| Restaurant "L'Escapade" | 2, Rue François Plesent - RD414 | 04 93 37 63 03 |
| Maison et Table d'hôtes "Le Phnom" | 36, Rue Etienne Curti - RD714 | 06 61 22 12 22 |
| Le Buffet de la gare | 17, Avenue du Train des Pignes - D6202 | 04 93 29 19 86 |
| Restaurant "Le Quezaco" | La Manda - D6202 | 04 93 08 26 70 |

Gîtes ruraux référencés Gîtes de France : 2 - www.gites-de-france-alpes-maritimes.com

Duranus (06670)

Restaurant

| | | |
|--------------------------|---|----------------|
| Restaurant "Chez Carlon" | (OUVERT UNIQUEMENT LES DIMANCHES ET JOURS FÉRIÉS) RD 19 | 04 93 03 17 14 |
|--------------------------|---|----------------|

Eze (06360)

Hôtels-Restaurants

| | | |
|--|---------------------------|----------------|
| L'Arc en ciel | Avenue du Jardin Exotique | 04 92 41 02 66 |
| Auberge de L'Europe | Montée Bosco | 04 93 01 57 16 |
| Auberge du Col d'Eze | 18, Grande Corniche | 04 93 41 03 21 |
| Auberge Le Soleil** | Avenue de La Liberté | 04 93 01 51 46 |
| Bella-Vista | 17, Avenue de Verdun | 04 93 41 02 71 |
| Le Cap Estel**** | 1312, Avenue Poincaré | 04 93 76 29 29 |
| Restaurant Château de la Chèvre d'Or** | Rue du Barri | 04 92 10 66 66 |
| Hôtel Château de la Chèvre d'Or**** | Rue du Barri | 04 92 10 66 66 |
| Château Eza**** | Rue de la Pise | 04 93 41 12 24 |
| Eza Vista**** | Avenue de Verdun | 04 97 07 80 80 |
| Le Golf Hôtel** | Place Colette | 04 93 41 18 50 |
| L'Hermitage*** | Grande Corniche | 04 93 41 00 68 |
| Les Terrasses d'Eze**** | Route de la Turbie | 04 92 41 55 55 |
| Panta Rei** | Avenue de la Liberté | 04 93 01 51 46 |

Restaurants

| | | |
|-------------------------|---------------------|----------------|
| Auberge du Cheval Blanc | Place de la Colette | 04 93 41 03 17 |
| La Bergerie | Grande Corniche | 04 93 41 03 67 |

| | | |
|-----------------------|--------------------------------|----------------|
| Blue Sea | 36, Avenue de la Liberté | 04 93 88 00 29 |
| Le Cactus | La Placette | 04 93 41 19 02 |
| La Campagne | 467, Chemin Barnessa inférieur | 06 12 10 33 31 |
| Colette Café | 7, Place de la Colette | 04 93 44 36 41 |
| Eza Café | Avenue de Verdun | 04 93 41 12 79 |
| Gascogne Café | Place Colette | 04 93 41 18 50 |
| Le Grill du Château | Rue du Barri | 04 93 41 00 17 |
| Le Mas Provençal | Avenue de Verdun | 04 93 41 19 53 |
| Le Nid d'Aigle | Rue du Château | 04 93 41 19 08 |
| Le Pinocchio | 1, Avenue du Jardin Exotique | 04 93 41 16 42 |
| Les Remparts | Rue du Barri | 04 92 10 66 66 |
| La Tarverne Médiévale | 6, Rue Plane | 06 64 13 43 42 |
| Le Troubadour | Rue du Brec | 04 93 41 19 03 |
| La Vieille Maison | 18, Avenue de la Liberté | 04 93 01 58 30 |

Restaurants de plage

| | | |
|--------------|-------|----------------|
| Anjuna plage | Plage | 04 93 01 58 21 |
| Papaya Beach | Plage | 04 93 01 50 33 |

Chambres d'hôtes référencées Gîtes de France : 3 - www.gites-de-france-alpes-maritimes.com

Chambre d'hôtes non référencée

| | | |
|---------------------|----------------|----------------|
| La Suite du Village | Rue du Bournou | 04 93 41 13 68 |
|---------------------|----------------|----------------|

Meublés de Tourisme référencés sur le site de l'UDOTSI : 4 - se renseigner auprès de l'Office de Tourisme de la commune ou de l'UDOTSI

Gîtes ruraux référencés Gîtes de France : 2 - www.gites-de-france-alpes-maritimes.com

Falicon (06950)

Hôtels-Restaurants

| | | |
|-----------------------------|-------------------------|----------------|
| Auberge de l'Aire St Michel | Chemin de Châteaurenard | 04 93 84 42 07 |
|-----------------------------|-------------------------|----------------|

Restaurants

| | | |
|---------------------------|--------------------------|----------------|
| Au Rendez-vous des Amis | 176, Avenue de Rimiez | 04 93 84 49 66 |
| Au Thé de la Reine | Place du Thé de la reine | 04 93 84 92 16 |
| Chez Simon | 182, Avenue de Rimiez | 04 93 84 40 61 |
| Parcours Live Restaurant* | 1, Place Marcel Eusébi | 04 93 84 94 57 |

Gîtes communaux référencés Gîtes de France : 4 - www.gites-de-france-alpes-maritimes.com

La Gaude (06610)

Hôtels

| | | |
|----------------------------------|------------------------------------|----------------|
| Hôtel "Aux Caprices de Caroline" | 221, Route de Saint-Laurent-du-Var | 04 93 24 40 60 |
| Hôtel du Baou*** | 246, Allée Hector Pintus | 04 93 59 44 44 |
| Auberge de la Baronne* | 326, Route de Gattières | 04 92 12 06 02 |
| Hôtel "Sunset Resort-Village" | Grande Allée d'Orion | 04 93 19 05 40 |

Restaurants

| | | |
|--------------------------|------------------------------------|----------------|
| Chez Tran | Route de Saint-Laurent-du-Var | 04 92 11 00 67 |
| Papagayos | Route de Saint-Laurent-du-Var | 06 12 34 12 51 |
| Le Gigalon | 158, Allée Hector Pintus | 04 93 24 40 49 |
| Aux Caprices de Caroline | 221, Route de Saint-Laurent-du-Var | 04 93 24 40 60 |
| Auberge de la Baronne | 326, Route de Gattières | 04 92 12 06 02 |
| L'Aventure | 339, Route de Gattières | 04 92 12 05 25 |
| La Gaudriole | 4, Rue Centrale | 04 93 24 88 88 |
| La Guinguette Gaudioise | Route de Cagnes | 04 93 24 42 07 |
| Auberge du Marronnier | 4, Place du Marronnier | 04 93 24 40 27 |

Gîtes ruraux référencés Gîtes de France : 5 - www.gites-de-france-alpes-maritimes.com

Chambres d'hôtes référencées Gîtes de France : 4 - www.gites-de-france-alpes-maritimes.com

Meublés de Tourisme référencés sur le site de l'UDOTSI : 5 - s'adresser directement à l'UDOTSI

La Roquette-sur-Var (06670)

Hôtel

| | | |
|----------------------|--------------------|----------------|
| Hôtel Bleu de France | D6202 Le Baou-Rous | 04 93 08 44 21 |
|----------------------|--------------------|----------------|

Restaurant

| | | |
|---------------------|-------|----------------|
| Pont Charles Albert | D6202 | 04 93 08 91 44 |
|---------------------|-------|----------------|

Gîtes ruraux référencés Gîtes de France : 2 - www.gites-de-france-alpes-maritimes.com

Levens (06670)

Hôtels-Restaurants

| | | |
|--------------|--|----------------|
| La Chaumière | 23, Chemin de Font de Mel, Quartier les Prés | 04 93 79 71 58 |
|--------------|--|----------------|

| | | |
|---------------------------------|---------------------------|----------------|
| Le Mas Fleuri - LOGIS DE FRANCE | RD19 - les Grands Prés | 04 93 79 70 35 |
| La Vigneraie** | 82, Route de Saint-Blaise | 04 93 79 77 60 |

Restaurants

| | | |
|--|----------------------------------|----------------|
| Dou Pastre (OUVERT UNIQUEMENT LES WEEK-END) | 147, Chemin de Sainte-Pétronille | 04 93 79 79 92 |
| Le Relais du Fer à Cheval | 144, Chemin Saint-Bernard | 04 93 79 83 10 |
| Le Carmalin | 167, Avenue Général de Gaulle | 04 93 79 77 29 |
| Le Benevento | 5, Rue du Dr Faraut | 04 93 79 73 69 |
| L'Escalada | 2, Rue de l'Escalada | 04 93 91 38 68 |
| La Piscine | 716, Route de la Piscine | 04 93 79 75 55 |
| Lou Santa Clara | Quartier Sainte-Claire | 04 93 79 76 94 |
| Les Tennis | 89, Route de Duranus | 04 93 79 80 78 |
| Le Cassini | D6202 - Plan du Var | 04 93 08 91 03 |
| La Fourchette | 3, Rue de l'Escalada | 04 93 87 43 10 |
| Marron Glacé | 4, Avenue Charles David | 06 12 16 25 35 |

Meublés de Tourisme référencés sur le site de l'UDOTSI : 4 - s'adresser directement à l'UDOTSI

Gîtes ruraux référencés Gîtes de France : 10 - www.gites-de-france-alpes-maritimes.com

Chambres d'hôtes non référencées

| | | |
|-------------------|------------------------------|----------------|
| Villa « Oa Oa » | 104, avenue Vincent Delpuech | 09 61 63 90 43 |
| Sun Sud | 1054, Chemin de la Mole | 04 93 91 31 58 |
| Chez Isa et Serge | 666, Chemin du Vignal | 04 93 79 76 48 |

Saint-Blaise (06670)**Restaurants**

| | | |
|---|-------------------|----------------|
| Restaurant De Pieri | Place du Village | 04 93 79 70 60 |
| Restaurant JF Issautier** CLASSÉ GUIDE MICHELIN | D6202 - La Plaine | 04 93 08 10 65 |

Gîtes ruraux référencés Gîtes de France : 2 - www.gites-de-france-alpes-maritimes.com

Saint-Jeannet (06640)**Hôtels**

| | | |
|--|----------------------|----------------|
| Hôtel-Restaurant La Fontaine du Peyron | Chemin du Peyron | 04 93 24 75 20 |
| L'Auberge des Baous | 35, Rue du Saumalier | 04 93 58 98 05 |
| Hôtel-Restaurant Le Sainte-Barbe | 5, Rue du Vallon | 04 93 24 94 38 |

Restaurants

| | | |
|-----------------------------|-------------------------|----------------|
| Auberge des Quatre Chemins | Chemin du Peyron | 04 93 24 90 01 |
| La Bonne étape St Jeannoise | CD18, Chemin du Peyron | 04 93 24 99 44 |
| La Fontaine | Chemin du Peyron | 04 93 24 75 20 |
| Co Thé Café | Le Peyron | 04 93 58 35 10 |
| Au Vieux Four | 23, Rue du Château | 04 93 24 97 41 |
| Le Chante Grill | Rue Nationale | 04 93 24 90 63 |
| La Bonne Franquette | Rue Ch.François Euzière | 06 12 01 83 25 |
| Le Planestel | 13, Rue Planestel | 04 92 11 05 32 |

Gîtes ruraux référencés Gîtes de France : 16 - www.gites-de-france-alpes-maritimes.com

Gîte d'étape référencé Gîtes de France : 1 - www.gites-de-france-alpes-maritimes.com

Tourrette-Levens (06690)**Hôtel-Restaurant**

| | | |
|---------------------------------------|----------------------------|----------------|
| Auberge Chez Lucien - Logis de France | 31, Place du Docteur Simon | 04 93 91 52 51 |
|---------------------------------------|----------------------------|----------------|

Restaurant

| | | |
|-----------------------|---------------------------|----------------|
| Restaurant du Château | 9, Place du Docteur Simon | 04 93 79 05 52 |
|-----------------------|---------------------------|----------------|

Chambre d'hôtes non référencée

| | | |
|--------------|--------------------------------------|----------------|
| M.Guy CALVIA | 410, Chemin du Collet - Plan d'Ariou | 04 93 79 41 55 |
|--------------|--------------------------------------|----------------|

Gîtes ruraux référencés Gîtes de France : 2 - www.gites-de-france-alpes-maritimes.com

Les informations citées ci-dessus sont susceptibles d'être modifiées. Nice Côte d'Azur ne saurait être tenue pour responsable en cas d'erreur ou d'omission. Elle ne garantit pas la qualité des produits et services proposés par les établissements cités sur la présente brochure.

Pour tout renseignement ou réservation auprès des hébergements en gîtes, meublés ou chambres d'hôtes référencés :

■ Gîtes de France et tourisme Vert des Alpes-Maritimes

www.gites-de-france-alpes-maritimes.com
Centrale de Réservation : Tél. : 04 92 15 21 30

■ UDOTSI (Union Départementale des Offices de Tourisme et Syndicats d'Initiative)

Tél. : 04 92 47 75 15
www.cotedazur-locationsvacances.com

Circuits à thème

5 circuits accompagnés à thème destinés à des groupes de 10 à 50 personnes vous sont proposés par l'Association Touristique du Canton de Levens : renseignements au 04 93 08 76 31
www.cantondelevens.com



■ “La Route des Oliviers”

à la découverte de l'oléiculture dans le canton de Levens : visite commentée d'une oliveraie, d'un moulin à huile moderne et d'un moulin à huile traditionnel, dégustation de produits oléicoles A.O.C “Olive de Nice”, menu du terroir. Visite du village de Levens (patrimoine médiéval et baroque).

2 circuits proposés en période d'activité des moulins, de décembre à février.



■ “La Route des Chevaliers”

circuit d'art et d'histoire à travers les sites médiévaux et baroques de Levens et de Châteauneuf-Villevieille. Déjeuner dans un restaurant proposant une cuisine de terroir.
Circuit proposé toute l'année.



■ “La Route des Saveurs”

circuit-découverte autour des produits du terroir : les produits oléicoles A.O.C “Olive de Nice”, les vins de Bellet, le chocolat, la culture biologique... Déjeuner dans un restaurant détenteur du label “Cuisine Nissarde”, menu représentatif des traditions culinaires du Pays Niçois.

Circuit proposé toute l'année.



■ “Les Ateliers de Cuisine”

dispensés par un chef, défenseur de la cuisine niçoise, en matinée ou en soirée, suivi d'un déjeuner ou d'un dîner-débat complété d'un circuit de visites culturelles ou gastronomiques.

*Sauf en été et en septembre.
Groupes de 8 à 15 personnes.*



■ Balades et randonnées dans le “Canton aux 10 sourires”

cet espace de monts et collines auxquels s'adosse la belle cité niçoise, offre un environnement naturel propice aux balades et randonnées pédestres, équestres et en VTT, via des sentiers balisés aux panoramas remarquables, entre mer et montagne.

Transports

■ Ligne d'azur

En bus, profitez pleinement des paysages ! Ligne d'azur, le réseau de transport de Nice Côte d'Azur, vous propose des idées d'itinéraires présentés sur le site Internet

www.lignedazur.com dans la rubrique “Parcours”.

Pour tout savoir sur les lignes, les horaires, les tarifs, les agences commerciales et les points de vente, consultez le site internet **www.lignedazur.com** ou appelez le centre d'appel au **08 1006 1006** (prix d'un appel local).

Nice Côte d'Azur a mis en place une tarification unique sur l'ensemble du réseau de transport.

Si vous voyagez occasionnellement :

- Pratique : achetez vos titres de transport dans le bus :

Le PASS 1 jour 4€ permet de voyager en toute liberté pendant une journée y compris sur les lignes directes aéroport 98 et 99. Le Solo 1 voyage : 1€ permet de faire une ou plusieurs correspondances dans un délai de 1h14 à compter de l'heure de la 1^{re} validation.

- Economique : achetez vos titres de transport dans les agences commerciales ou les points de vente Ligne d'azur : le PASS 7 jours 15€ permet de voyager en toute liberté pendant 7 jours. Le MULTI 10 voyages 10€.

■ Réseau TAM

Lignes, horaires et tarifs des bus, tél. : 0800 06 01 06
www.cg06.fr

■ Chemin de Fer de Provence

4 bis, rue Alfred Binet
06000 Nice
Tél. : 04 97 03 80 80
www.trainprovence.com



NICE CÔTE D'AZUR

Parc Phœnix
405, Promenade des Anglais
BP 3087 - 06202 Nice Cedex 3
Tél. : 04 89 98 10 00 - Fax : 04 89 98 10 33
www.nicecotedazur.org
info@nicecotedazur.org

**NICE
CÔTE
d'
AZUR**
communauté urbaine