

ECONOMIE

1 - L'EMPLOI

Nice bénéficie d'un fort potentiel économique autant par sa population que par son statut de métropole d'équilibre.

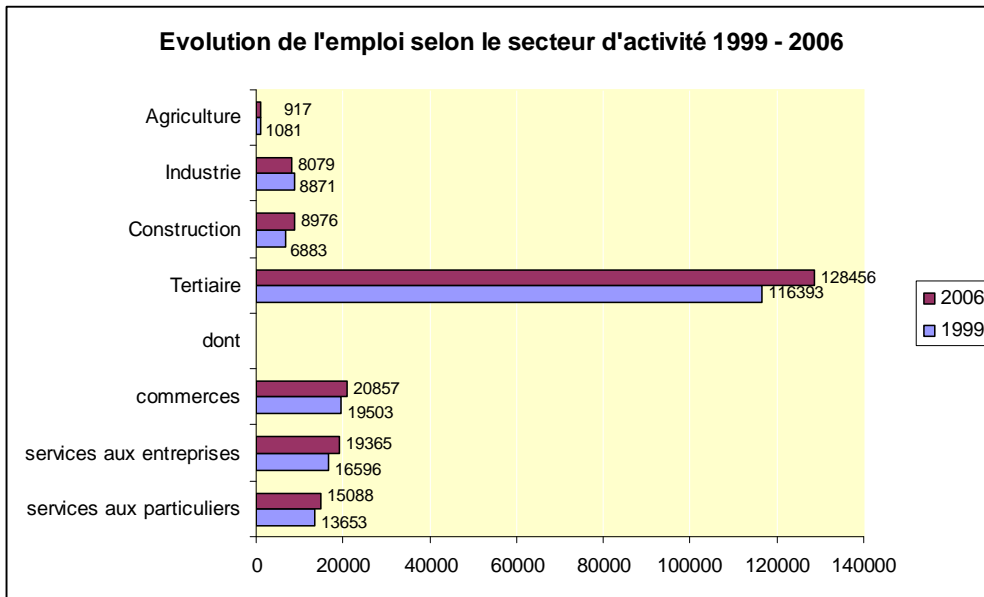
L'emploi total au lieu de travail est de 146 559 actifs dont 86,4 % d'emplois salariés en 2006.

Le taux annuel de variation de l'emploi total entre 1999 et 2006 est de 1,4%.

129 970 actifs ayant un emploi soit 87,9% du total des actifs en 2006 et 60,1 % de la population de 15 à 64 ans en 2006.

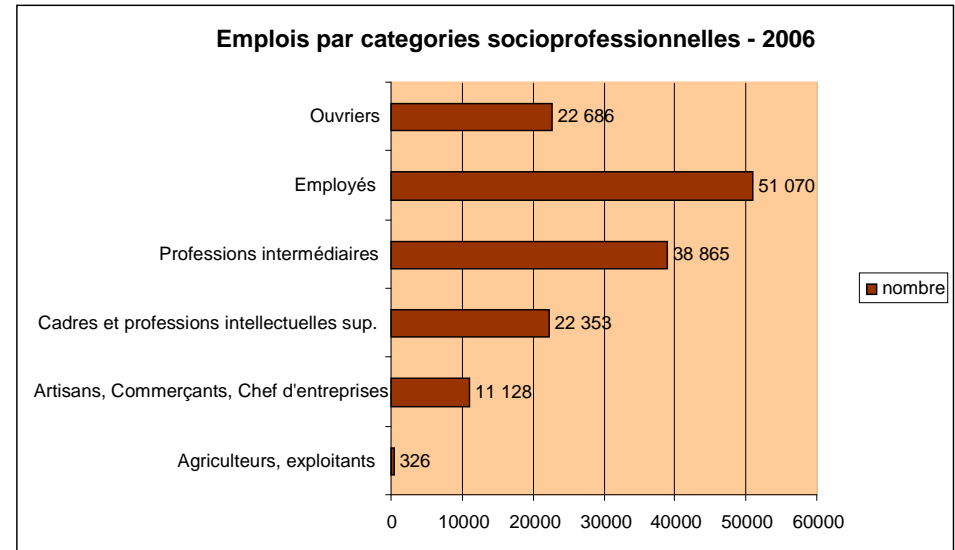
Le secteur des services (tertiaire) représente 87,7% des emplois à Nice en 2006.

Emploi selon le secteur d'activité :



Source : Insee, RP 1999 et RP 2006 exploitations complémentaires lieu de travail

On constate une baisse de l'emploi dans les secteurs de l'agriculture et de l'industrie, alors que la construction et le tertiaire ont noté une augmentation sensible entre 1999 et 2006.



Source : Insee, RP 2006 exploitations complémentaires lieu de travail

Emploi et activité

Emploi et activité	2006	1999
Taux d'activité parmi les 15 ans ou plus en %	51,2	48,8
Indicateur de concentration d'emploi	111,1	111,4
Actifs ayant un emploi résidant dans la zone	131945	119245
Nombre d'emplois dans la zone	146559	132864

L'indicateur de concentration d'emploi est égal au nombre d'emplois dans la zone pour 100 actifs ayant un emploi résidant dans la zone.

Sources : Insee, RP1999 et RP 2006 exploitations principales lieu de résidence et lieu de travail.

Emploi selon le statut professionnel

Emploi selon le statut professionnel	2006	%	1999	%
Ensemble	146 559	100	132864	100
Salariés	126596	86,4	114246	86
dont femmes	66892	45,6	59227	44,6
dont temps partiel	23855	16,3	22837	17,2
Non salariés	19963	13,3	18618	14
dont femmes	6605	4,5	6136	4,6
dont temps partiel	1998	1,4	1805	1,4

Sources : Insee, RP 1999 et RP 2006, exploitations principales lieu de travail.

ECONOMIE

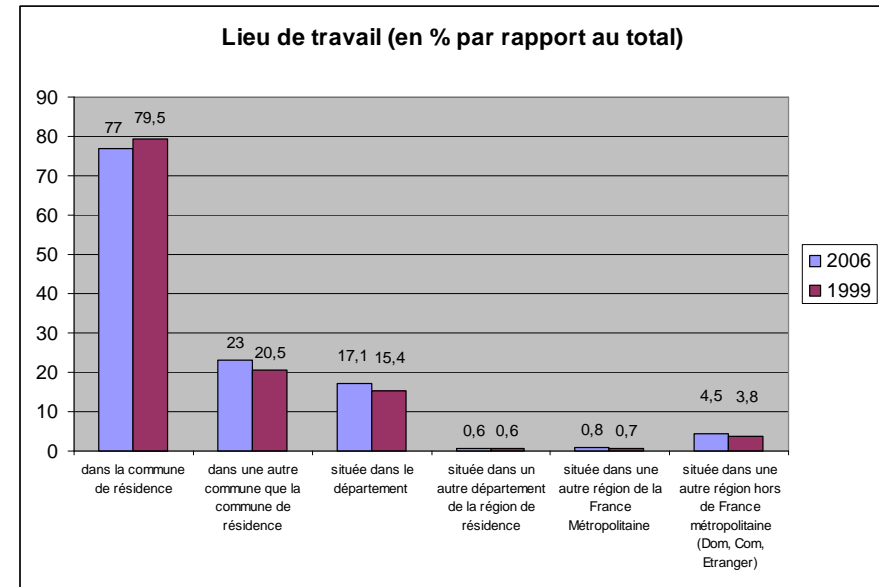
L'emploi salarié privé par activité économique en 2007 :

Source Pôle Emploi - Données annuelles

Libellé	Nombre d'établissements	Salariés femmes	Salariés hommes	Total salariés
Industrie	636	2038	3326	5364
Construction	1341	772	6922	7694
Commerces	2882	9524	8809	18333
Services	8358	35 946	28291	64237
	13217	48280	47348	95628

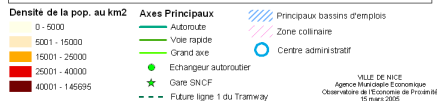
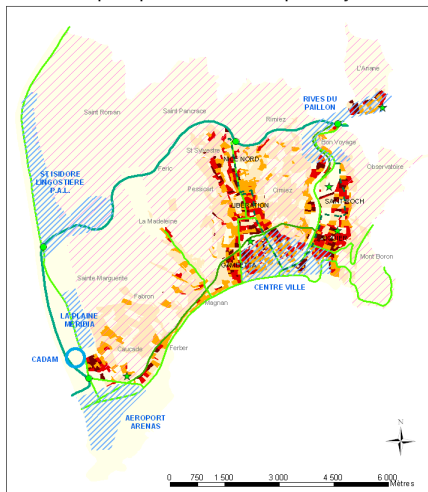
Lieu de travail des actifs de 15 ans et plus ayant un emploi qui résident dans la zone :

Lieu	2006	%	1999	%
Ensemble	131 868	100	119234	100
Travaillent :				
dans la commune de résidence	101549	77	94850	79,5
dans une autre commune que la commune de résidence	30319	23	24384	20,5
située dans le département	22515	17,1	18361	15,4
située dans un autre département de la région de résidence	786	0,6	660	0,6
située dans une autre région de la France Métropolitaine	1071	0,8	795	0,7
située dans une autre région hors de France métropolitaine (Dom, Com, Etranger)	5948	4,5	4568	3,8



Sources : Insee, RP1999 et RP 2006 exploitations principales

Les principaux bassins d'emplois Niçois



ECONOMIE

2 - LE CHOMAGE

Le chômage

Le nombre de demandeurs d'emploi au 31 décembre 2008 (source : DARES, statistiques du marché du travail) est de 14 748 personnes (catégories 1,2 et 3).

DEMANDE D'EMPLOI EN FIN DE MOIS POUR LA VILLE DE NICE*

Catégorie d'inscription	Avril 2009
Catégorie 1 : personnes sans emploi, immédiatement disponibles au sens de l'article R. 311-3-3, tenues d'accomplir des actes positifs de recherche d'emploi, à la recherche d'un emploi en CDI à plein temps.	14321

*Donnée de la statistique du marché du travail communiquée avec environ 1 mois de décalage par rapport au mois observé (chiffres de mars communiqués fin avril) – **Catégorie** : voir lexique à la rubrique **chômage**. Sources : ANPE, Nice.

Demandeur d'emploi en fin de mois selon le sexe et l'âge :

DEFM	au 31/12/08			Evolution 07-08 ensemble	Evolution 07-08 Hommes	Evolution 07-08 Femmes
	ensemble	%	hommes			
Ensemble	14748	100	8120	10,3	15,1	4,9
15 à 24 ans	2190	14,8	1146	15,1	17,2	13
25 à 49 ans	10213	69,3	5588	8,9	13,6	3,7
50 ans ou plus	2345	15,9	1386	12,1	19,8	2,6
Chômeurs de longue durée	2627	100	1439	4,5	8,3	0,3
15 à 24 ans	132	5	62	-11,4	-1,6	-18,6
25 à 49 ans	1771	67,4	969	2,7	5,3	-0,4
50 ans ou plus	724	27,6	408	13,1	17,9	7,5

Champ : DEFM de catégories 1 à 3 hors activité réduite.
Sources : Dares, Statistiques du marché du travail.

Demandeur d'emploi en fin de mois selon le motif d'inscription :

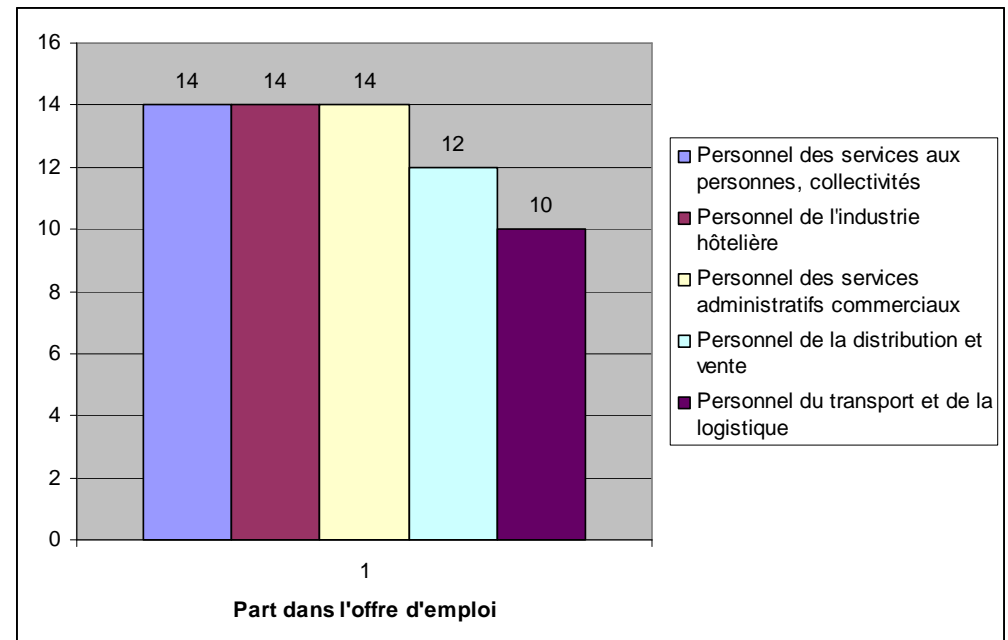
DEFM selon le motif d'inscription	au 31/12/08 ensemble	au 31/12/08 %	au 31/12/08 dont femmes	Evol.07-08 en % ensemble	Evol.07-08 en % femmes
Ensemble	14748	100	6628	10,3	4,9
dont : licenciement	3617	24,5	1491	1,4	-3,9
démission	586	4	307	6	0,3
fin de contrat à durée limitée	5052	34,3	2161	20,6	11,4
première entrée	400	2,7	247	9	19,3

Champ : DEFM de catégories 1 à 3 hors activité réduite
Sources : Dares, Statistiques du marché du travail

Le profil des offres d'emplois :

Les 5 catégories professionnelles les plus recherchées par les employeurs de la commune entre octobre 2006 et septembre 2007 (sources : ANPE).

Part (en %) de l'offre d'emploi : les emplois de services sont les plus recherchés.



ECONOMIE

3 – LES SALAIRES ET REVENUS D'ACTIVITE

Salair e net horaire moyen (en euros) selon la catégorie socioprofessionnelle en 2006 :

	Ensemble	Temps complet	Temps partiel	Tps complet femmes	Tps complet hommes
Ensemble	11,5	11,8	10,1	10,9	12,4
Cadres	21,7	21,9	20,1	19,3	23,1
Professions intermédiaires	12,7	12,8	12,5	12,2	13,2
Employés	8,8	9	8,3	8,9	9,1
Ouvriers	9,3	9,4	8,5	7,9	9,6

Sources : Insee, DADS – Fichier poste au lieu de résidence.

Impôts sur le revenu des foyers fiscaux :

Le calcul du revenu imposable de 2006 a été modifié, en conséquence, les évolutions présentées dans le tableau ne sont pas calculées.

	2006	Evolution 2004-2006 en %
Ensemble des foyers fiscaux	224258	0,3
Revenu net imposable (K euros)	4658481	
Revenu net imposable moyen (euros)	20773	
Impôt moyen (euros)	1399	-0,8
Foyers fiscaux imposés	118712	2,4
Proportion	52,90%	1,1 points
Revenu net imposable (K euros)	3778852	
Revenu net imposable moyen (euros)	31832	
Impôt moyen (euros)	2643	-9,9
Foyers fiscaux non imposés	105546	-2,1
Proportion	47,10%	-1,1 points
Revenu net imposable (K euros)	879629	
Revenu net imposable moyen (euros)	8334	

Sources : DGI, Impôt sur le revenu des personnes physiques

Ménages fiscaux :

En 2006 à Nice, on recense 167 724 ménages fiscaux avec 350 680 personnes dans ces ménages. La part des ménages fiscaux imposés est de 59,1%.

Ménages : structure des revenus déclarés

	2006 Part en %
Revenus salariaux	56,3
Pensions, retraites et rentes	28,3
Revenus des professions non salariées	7,8
Autres revenus	7,5

Sources : Insee, Revenus fiscaux localisés des ménages.

4 – LA DEMOGRAPHIE DES ENTREPRISES

Création d'entreprises (cf. lexique) par secteur d'activité en 2007 :

	Ensemble	%	Taux de création	Entreprises individuelles créées	Part en % dans l'ensemble des créations
Ensemble	3162	100	12,1	1559	49,3
Industrie	114	3,6	8,6	61	53,5
Construction	706	22,3	25	300	42,5
Commerce	742	23,5	12,7	423	57
Services	1600	50,6	9,9	775	48,4

Sources : Insee, REE (sirène)

ECONOMIE

5 - L'ACTIVITE PAR SECTEUR

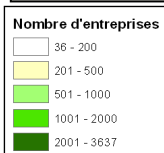
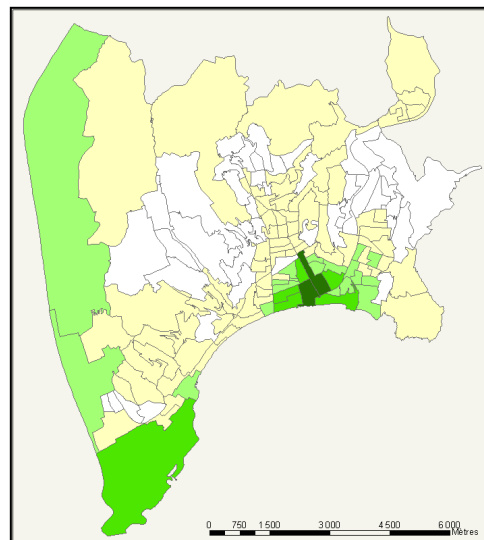
L'évolution du nombre d'employés dans les établissements de services est croissante entre 1982 et 2005 **progressant de 96%**, cette progression est inversement proportionnelle à celle du **secteur Industrie-BTP** qui durant cette même période, enregistre une baisse de **51% de ses effectifs**.

Le **secteur commercial, qui était le principal employeur sur la commune en 1982** avec 31 712 salariés (40% du total), a connu une stagnation relative de ses effectifs entre 1982 et 2005 **avec un recul de 5%**, ce malgré des fluctuations importantes (-23% sur la période 1982-86, +40% sur 1986-1989...). Il passe **au second rang derrière le secteur des services** en termes d'effectifs et de part.

Cette répartition souligne la prédominance **des activités de services, de commerces et des professions libérales** dans la typologie des entreprises niçoises.

La répartition géographique des entreprises met en évidence la grande **activité et attractivité** du centre ville ainsi que des quartiers de l'Arénas, de l'Aéroport et de la plaine du Var.

La répartition spatiale sur le territoire communal des entreprises.

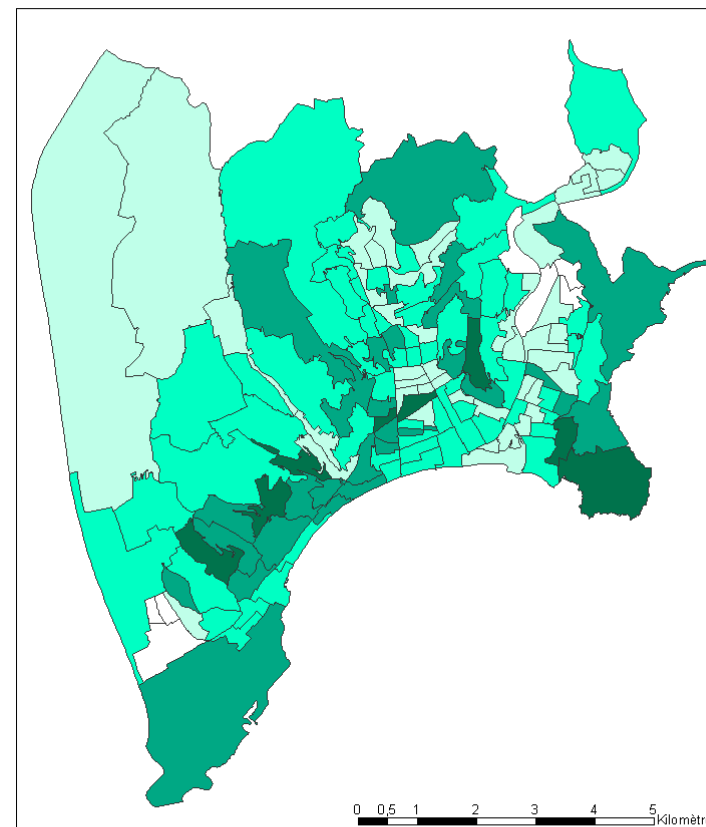


Nombre d'entreprises à l'IRIS sur la Commune de Nice
Listing RNCS au 1er janvier 2005

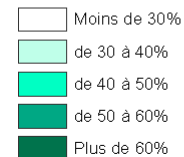


La cartographie par IRIS (quartiers d'environ 2 000 habitants) pour 2006 ne pourra être faite qu'en 2010, l'INSEE ne diffusant ces données que fin 2009

Part des entreprises de services



Part



Source : Fichier RNCS du 1er janvier 2005



VILLE DE NICE
Agence Municipale Economique
Observatoire de l'Economie de Proximité
22 février 2005

Répartition des entreprises de services :

L'hyper centre ville, le secteur Aéroport-Arénas et la Plaine du Var présentent une forte concentration d'entreprises dédiées aux services.

ECONOMIE

Les principaux employeurs

Les dix principaux employeurs sur Nice :

EMPLOYEURS	Nombre d'employés (tranche de 100)
CENTRE HOSPITALIER REGIONAL	8900
COMMUNE DE NICE	6297
DEPARTEMENT DES ALPES MARITIMES	2500
COMMUNAUTE URBAINE NICE COTE D'AZUR	2345
SOCIETE NATIONALE DES CHEMINS DE FER FRANCAIS	1500
ASSOCIATION HOSPITALIERE SAINTE MARIE	1300
DIRECTION DEPARTEMENTALE DE LA SECURITE PUBLIQUE	1100
CPAM DES ALPES MARITIMES	1100
CENTRE COMMUNAL D'ACTION SOCIALE DE NICE	800
CARREFOUR HYPERMARCHES	800

Sources : sirène 2009

Les dix principaux employeurs privés de Nice :

EMPLOYEURS PRIVES	Nombres d'employés (tranche de 100)
CARREFOUR HYPERMARCHES - Lingostière	800
SOCIETE AIR FRANCE	700
SOC. FRANCAISE RESTAURATION SERVICES - sodexo	600
CCI NICE COTE D'AZUR - aéroport	500
CARREFOUR HYPERMARCHES - TNL	500
FONDATION LENVAL NICE	500
CLINIQUE SAINT-GEORGE	500
SOCIETE NICE MATIN	400
BANQUE POPULAIRE COTE D'AZUR	400
ONET SERVICES	300



6 – LES FONCTIONS METROPOLITAINES

Les 11 fonctions métropolitaines (INSEE)

Art : artistes et emplois supérieurs artistiques

Banques/Assurances : emploi cadre

Commerce : cadres de commerces de gros

commercial/Industrie : ingénieurs et cadres

technico-commerciaux

Gestion : cadres de direction, d'administration et de finances

Information : cadres et emplois supérieurs de l'information

Informatique : Ingénieurs et cadres des établissements industriels

Recherche : ingénieurs et cadres recherche publique et privée

Services : Cadres des services aux entreprises

Télécoms : ingénieurs et cadres du secteur

Transports : ingénieurs et cadres du secteur

LES FONCTIONS METROPOLITAINES SUPERIEURES

dans les 15 premières aires urbaines de France (INSEE Chiffres RGP 1999)

Aire urbaine	Emplois Métropolitains Supérieurs en 1999	Taux d'emplois métropolitains supérieurs			Fonctions les mieux représentées
		% 1999	rang 1999	% 1990	
Paris	815 552	16,0	1	14,3	Toutes sauf recherche
Grenoble	28 202	12,7	2	10,8	Commercial-industrie, gestion, informatique, recherche
Toulouse	47 955	12,0	3	10,4	Commercial-industrie, gestion, informatique, recherche art, services, télécoms, transports
Montpellier	19 577	11,4	4	9,9	Informatique, arts, recherche, services, télécoms
Lyon	75 935	10,6	5	9,6	Commercial-industrie, gestion, commerce, services, transports
Strasbourg	25 470	9,5	6	8,8	Banques/assurances, recherche, commerce, information
Rennes	19 935	8,7	7	7,1	Télécoms, information
Nantes	25 508	8,7	8	7,7	Informatique, Commercial-industrie, Banques/Assurances, télécoms
Bordeaux	32 978	8,7	9	7,9	Télécoms
Marseille-Aix	46 546	8,6	10	7,7	Art, transports
Nice	28 438	8,5	11	7,8	Informatique, art, commerce, services
Annecy	6 975	8,3	12	7,1	Art, commerce, services
Lille	37 717	8,3	13	7,1	Banques, assurances, services
Orléans	12 494	8,0	14	7,4	Télécoms
Nancy	13 158	8,0	15	7,4	Recherche, télécoms, information

ECONOMIE

7 - LES GRANDS POLES D'ACTIVITES

Le territoire communal niçois regroupe plusieurs bassins d'emploi majeurs:

Le centre ville : les quartiers qui le composent sont le siège d'une grande activité économique et le point de convergence de nombreux axes de communication (routes, voies ferrées, transports en commun).

Il s'agit du cœur touristique de la ville, richement pourvu en équipements hôteliers et en établissements de restauration.

35 000 salariés y sont employés auxquels il faut ajouter les nombreux agents de la fonction publique travaillant à la Ville de Nice, la Police Nationale, le Trésor Public ou encore l'Hôpital Saint Roch.

Le secteur « Arénas / Aéroport / La Plaine » : près de **16 000 personnes** y sont employées.

Les principaux pôles d'emplois sont : le Centre d'Affaires de l'Arénas, la zone d'activités de Nice la Plaine (bureaux, commerces, présence d'un pôle spécialisé dans la vente automobile) ainsi que le Marché d'Intérêt National.

Pour le service public, le CADAM regroupe entre autres la Préfecture et le Conseil Général des Alpes Maritimes.

La zone « Saint Isidore / Lingostière » : elle est fortement orientée vers l'activité commerciale et compte **environ 5 000 salariés**.

Bien que desservie par l'Autoroute A8, seule l'ex-Route Nationale 202 traverse la zone du Nord au Sud.

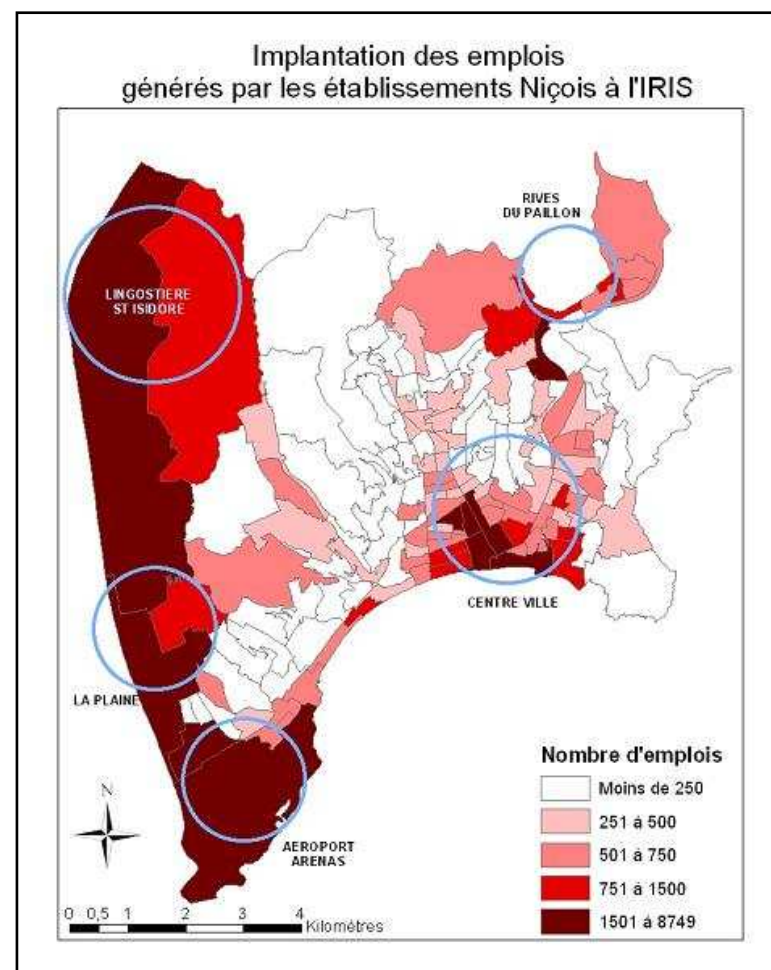
Les locaux et terrains disponibles dans la Plaine du Var induisent un fort potentiel économique.

Territoire « Rives du Paillon » : ce bassin, fort de **7 000 salariés**, se segmente en trois pôles :

Le quartier Pasteur, orienté vers les professions de la santé.

Le quartier de l'Ariane, lui-même subdivisé entre la zone d'activité du début du Boulevard de l'Ariane (densité commerciale et industrielle élevée) et le quartier résidentiel bénéficiant depuis 1997 des mesures de la Zone Franche Urbaine.

Un pôle commercial en cours de développement : situé sur la route de Turin, à proximité du futur terminus du tramway, un Centre Commercial « E. Leclerc » et un établissement à l enseigne « Conforama » y sont déjà implantés.



La cartographie par IRIS (quartiers d'environ 2 000 habitants) pour 2006 ne pourra être faite qu'en 2010, l'INSEE ne diffusant ces données que fin 2009

ECONOMIE

8 – LES ACTIVITES ARTISANALES ET COMMERCIALES

L'artisanat au sein de la communauté urbaine (sources : CMA06)

La Communauté urbaine dénombre 11 442 entreprises artisanales, ce qui représente une densité de 223 entreprises pour 10 000 habitants, soit une moyenne un peu inférieure à la moyenne départementale. Durant l'année 2008, il y a eu 1784 immatriculations et 1303 radiations. Ces entreprises ont en moyenne 9 années d'existence et leur taux de renouvellement est de 15,5%.

Sur 100 entreprises, 8 sont dans l'alimentation, 17 dans la production, 32 dans les services et 43 dans le bâtiment.

Les 12 088 dirigeants d'entreprises artisanales sont âgés en moyenne de 46 ans. 79% d'entre eux sont des hommes, à 86 % de nationalité française. Les dirigeants étrangers représentent 75 nationalités dont les tunisiens qui constituent un tiers des étrangers.

L'emploi commercial est localisé sur trois principales zones :

Le centre ville : la Vieille Ville, l'axe Jean Médecin et les quartiers avoisinants sont traditionnellement le **siège d'une grande activité commerciale**.

Cette activité est essentiellement liée aux commerces de détail parmi lesquels on trouve de **nombreuses grandes enseignes** nationales et internationales, généralistes et spécialisées (Galeries Lafayette, FNAC, Monoprix) ainsi que de nombreux **établissements bancaires**.

Ce secteur est le **cœur touristique** de la ville avec une grande concentration de commerces **de luxe, de restaurants, de débits de boissons et d'établissements hôteliers**.

« Aéroport / Arénas » : ce secteur présente un profil hétérogène :

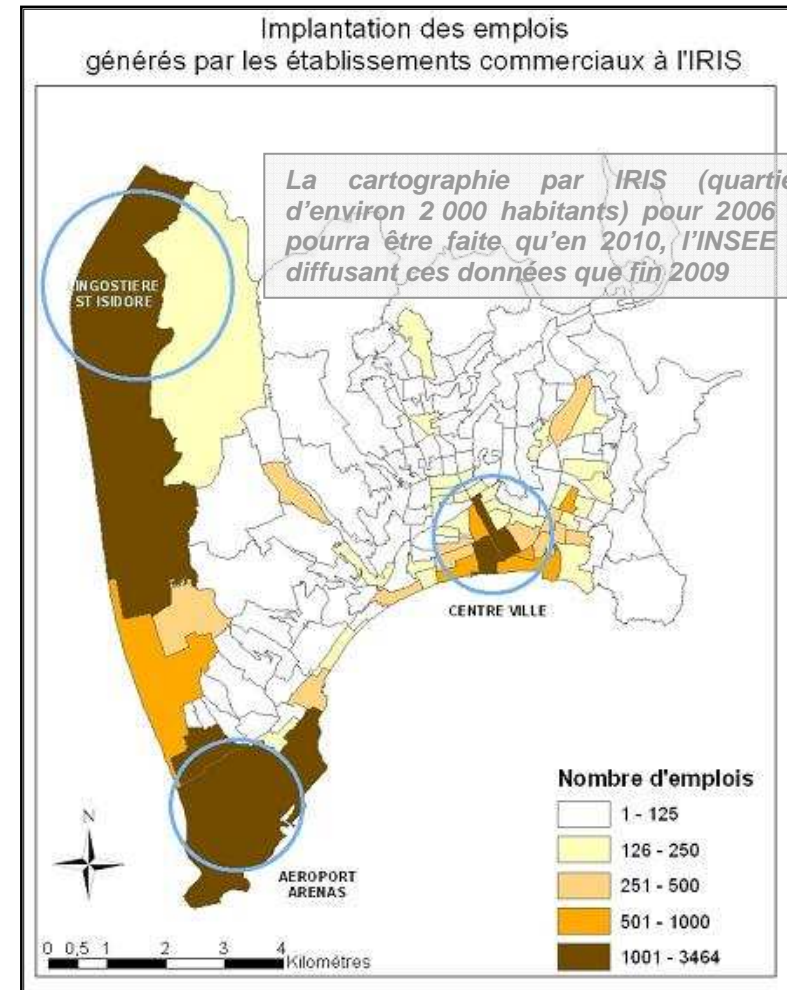
Le MIN est un pôle spécialisé dans le commerce de gros et les périmètres de l'Aéroport possèdent un tissu commercial relativement dense.

St Isidore / Lingostière : les établissements implantés sur ce secteur sont majoritairement **des commerces de détail concentrés autour des deux pôles commerciaux** que sont **St Isidore** et le **Centre Commercial Carrefour Lingostière**, de dernier figurant parmi les plus importants employeurs privés de la commune (Carrefour : 784 employés).

Les grandes enseignes nationales représentent la majorité des commerces de détail.

Elles couvrent de nombreux pôles d'achat :

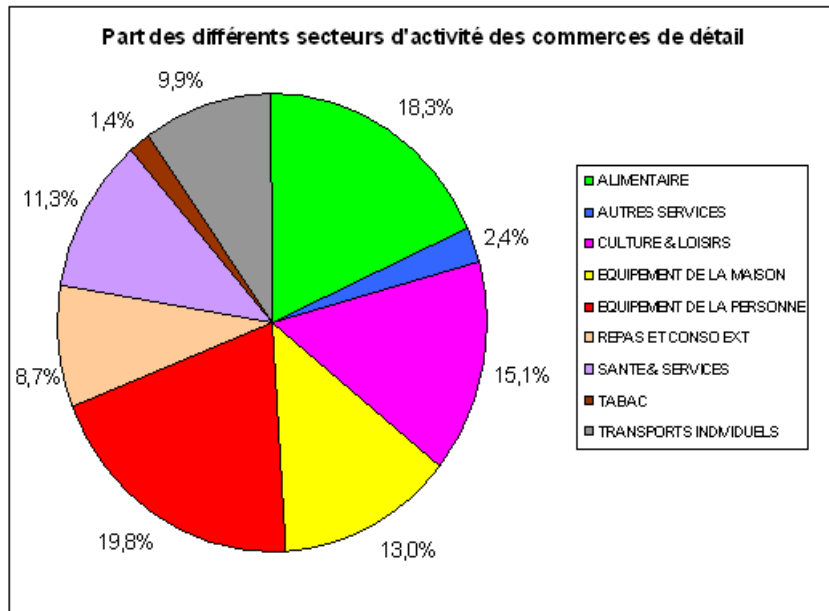
- Equipement de la maison (Leroy Merlin, Fly, Darty)
- Equipement de la personne (Décathlon, Magic Stock)
- Culture et Loisirs (Toys'r'us, Cinéma Pathé)
- Grande distribution (Carrefour, Leclerc)
- Ainsi que les jardineries (Castelli, Ricci, Prospéri, Pétruccioli), ces quartiers regroupant l'intégralité des grandes enseignes de cette activité commerciale sur la commune.



ECONOMIE

5 000 commerces de détail sont recensés sur le territoire communal niçois.

Au 1^{er} semestre 2003, l'activité de ces commerces se répartissait comme suit :



Les différentes activités se segmentent ainsi :

Alimentaire : les établissements spécialisés ou non de vente de denrées alimentaires, les supérettes, super et hypermarchés ainsi que les magasins populaires à dominante alimentaire.

Culture et Loisirs : Vente de livres, journaux, CDs, vidéos, micro informatique, photographie, jeux et jouets, plantes, fleurs, animaux, articles de sport et instruments de musique.

Equipement de la personne : Vente de prêt à porter, chaussures, maroquinerie, bijouterie, horlogerie, parfumerie, produits de beauté et mercerie.

Equipement de la maison : Ventes de meuble, literie, linge de maison, de table, électroménager, matériel HiFi, équipement en énergie, articles de bricolage ou de BTP, droguerie et bazars.

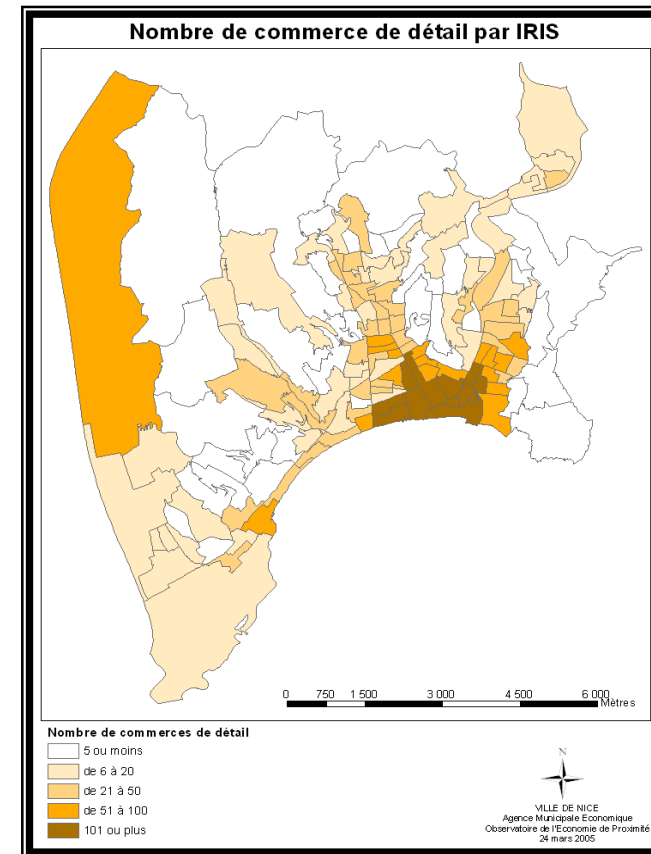
Repas et consommation extérieures : Débits de boisson, bar-tabac, pubs, traiteurs.

Santé et services : Pharmacie, ventes de matériel optique, de produits diététiques,

Tabac : détaillants en tabac et cigarettes,

Transports individuels : Ventes de véhicules individuels neufs ou d'occasions, de cycles neufs ou d'occasions, réparations automobiles, ventes de pneumatiques, de caravanes, d'accessoires automobiles, de carburants.

Autres services : Vente au détail annexe à une activité de service.



La cartographie par IRIS (quartiers d'environ 2 000 habitants) pour 2006 ne pourra être faite qu'en 2010, l'INSEE ne diffusant ces données que fin 2009

ECONOMIE

Les commerces de détail se trouvent concentrés en grand nombre dans les quartiers du centre ville (Jean Médecin, Vieille Ville, Carabacel, Le Port) et sa périphérie immédiate (Riquier, St Roch, Thiers, Libération, Nice Nord).

Les principaux axes commerciaux (Jean Médecin, Masséna, Jean Jaurès) présentent un équipement commercial complet et attractif articulé autour d'enseignes nationales et de commerces spécialisés notamment dans l'équipement de la personne.

Les quartiers résidentiels qui constituent cette zone présentent une trame commerciale plus orientée vers des besoins de proximité (commerces alimentaires et services entre autres).

Deux pôles secondaires excentrés se développent dans les quartiers périphériques densément peuplés de l'Ariane, la Madeleine et St Augustin.

Les quartiers de **la Plaine du Var** (St Isidore et Lingostière) se caractérisent par une **surface commerciale importante** (plus de 85 000 m²) pour un nombre relativement restreint de commerces (environ une centaine).

Cette situation est induite par l'implantation d'hypermarchés, de grandes surfaces spécialisées aux enseignes nationales et de galeries marchandes.

Il en résulte **une très forte attractivité commerciale**, souvent exercée **aux dépens du commerce de détail** des quartiers urbanisés **du centre ville et sa couronne**.

Les zones collinaires sont sous-équipées en commerces de détail, qu'elles soient densément peuplées (*Cimiez, Pessicart, Saint Pierre de Féric, Fabron*) ou qu'elles comptent moins d'habitants (*St Roman, St Pancrace, Gairaut, Vinaigrier*), ce qui induit des flux automobiles supplémentaires liés à la consommation.

Le nombre de commerces de détail **a connu une baisse globale de 11,4% entre 1975 et 2003**, ce chiffre est cependant pondéré par les fortes fluctuations qui se sont opérées entre chaque période.

De nettes évolutions ont marqué le profil général des commerces de détail :

- le recul très net des commerces de détail alimentaires qui perdent plus de 1 180 unités, soit une baisse de 55,2% ; cependant un regain de ce secteur est constaté depuis 1995.

Cette évolution s'explique par l'implantation croissante des grandes surfaces à dominante alimentaire dont le nombre a augmenté de 81% et dont la surface de vente **est passée** de 21 250 m² à 68 000 m², **soit une hausse de 220%**.

L'impact de ces grandes surfaces est d'autant plus important que la plupart d'entre elles disposent de rayons non alimentaires et d'une galerie commerciale qui complètent leur offre.

Par ailleurs, le recul du commerce de détail alimentaire s'explique aussi par le changement des habitudes d'achat des Français ; en effet, la part consacrée à l'alimentaire dans le budget des ménages est moins importante.

- Les commerces non alimentaires spécialisés sont en nette progression.

Leur part est passée de 63,4% à 79,8%, ce qui peut en outre s'expliquer par une spécialisation de plus en plus orientée vers les loisirs, les transports individuels et l'équipement.

ECONOMIE

9 – LES ACTIVITES INDUSTRIELLES

Les secteurs d'activité de l'industrie et du B.T.P sont essentiellement concentrés sur deux zones de la commune :

Le quartier de l'Ariane : ce pôle spécialisé est composé d'entreprises de BTP dont les plus importantes ont une activité de gros œuvre et d'entreprises commerciales de fournitures de gros (Lapeyre, Carrelages Scaramozzino, La Plateforme du Bâtiment).

Il s'agit exclusivement de PME, employant en moyenne 5 à 6 ouvriers.

Leur implantation a été favorisée par des prix du foncier moins élevés que la moyenne communale ainsi que par la mise en place du dispositif de **Zone Franche Urbaine**.

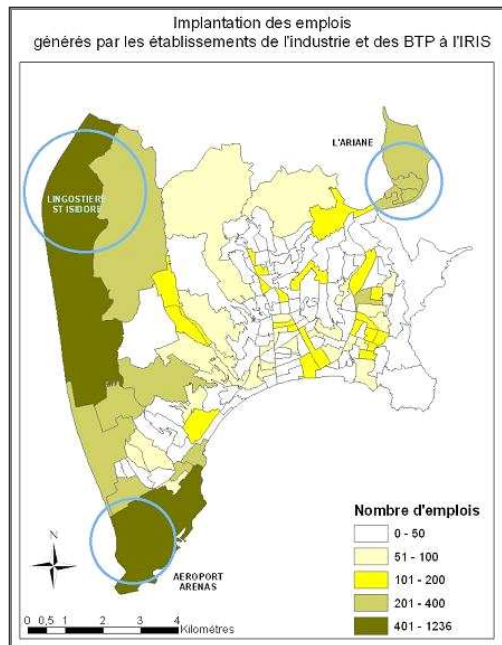
Enfin, la forte densité dans le secteur du BTP est complétée par la présence de plus de 200 entreprises individuelles.

L'entrée ouest de la ville / la plaine du Var : les principales sources d'emplois sont les entreprises de BTP (CMESE, Miraglia, SNEF, Proserpi).

Elles sont orientées vers le terrassement ou les réseaux électriques, activités qui nécessitent d'importantes surfaces foncières.

L'établissement « Koné » est une des industries majeures du secteur.

Implantée à l'Arénas, il emploie plus de 200 personnes.



La cartographie par IRIS (quartiers d'environ 2 000 habitants) pour 2006 ne pourra être faite qu'en 2010, l'INSEE ne diffusant ces données que fin 2009

Le secteur productif comprend **les activités industrielles, les activités du BTP et de la production d'énergie.**

Ces entreprises sont nombreuses dans les quartiers du Centre Ville (*Vieille Ville exceptée*), de Ferber, de l'Aéroport Arénas, de l'Ariane et de la plaine du Var.

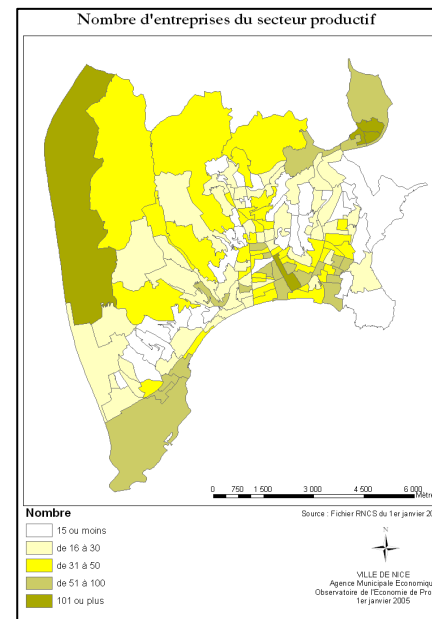
Les zones spécialisées dans ces secteurs d'activité sont :

L'Ariane : pôle spécialisé où est implanté un grand nombre d'entreprises de BTP.

La Madeleine, la Madeleine Supérieure et Canta Galet : secteurs orientés vers l'industrie.

Saint Augustin : quartier émaillé de petites entreprises de BTP.

Pasteur – St Roch : quartiers en mutation économique qui présentent une trame mixte où l'industrie est en recul et les entreprises du BTP sont très présentes.



ECONOMIE

10 – LES ACTIVITES DE SERVICES

Les activités de services sont la principale source d'emploi sur la commune avec **45 559 salariés** recensés auxquels il convient d'ajouter les agents de la fonction publique, soit 20 000 personnes environ (Ville de Nice, Conseil général des Alpes Maritimes, CADAM, Educations Nationale, Services Fiscaux).

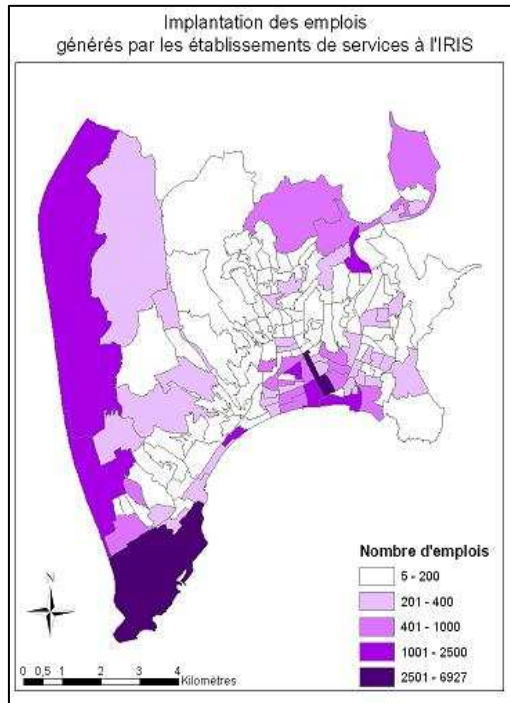
Plusieurs secteurs géographiques se démarquent dans ce secteur d'activité:

L'Arénas : centre d'affaires qui réunit de nombreux immeubles de bureaux, et de services annexes à l'activité aéroportuaire

Le quartier Pasteur : il peut être défini comme un véritable « **Pôle santé** ».

En effet, le Centre Hospitalier Régional, les Hôpitaux Sainte Marie, le Centre Antoine Lacassagne, la Clinique saint François, deux écoles de formation infirmière y sont implantés. L'Hôpital de Cimiez et la Clinique Saint George sont également situés à proximité de ce secteur.

Le Centre ville : la typologie des activités de service implantées dans cette zone est principalement orientée vers les particuliers (assurances, mutuelles, réparations, artisanat...).



La cartographie par IRIS (quartiers d'environ 2 000 habitants) pour 2006 ne pourra être faite qu'en 2010, l'INSEE ne diffusant ces données que fin 2009

Les entreprises dédiées aux activités de services regroupent deux sous familles économiques principales : les services aux professionnels et ceux aux particuliers.

Chacune d'entre elle est composée des activités suivantes (liste non exhaustive) :

- **Les entreprises de service aux particuliers** sont les banques, les soins à domicile, les services domestiques, les assurances, les agences immobilières, les pompes funèbres, les auto-écoles....
- **Les entreprises de service aux professionnels** sont la location de matériels, les agences de publicité, la comptabilité, les études techniques, les services de conditionnement, les blanchisseries industrielles, les systèmes informatiques....

Les deux types de services ont une implantation quasiment similaire même si les entreprises de services aux particuliers ont une répartition moins contrastée. L'hyper centre ville, le secteur Aéroport-Arénas et la Plaine du Var présentent une forte concentration d'entreprises dédiées aux services.

